

### ส่วนที่ 3 ยุทธศาสตร์องค์กรปกครองส่วนท้องถิ่น

\*\*\*\*\*

#### 1.ความสัมพันธ์ระหว่างแผนพัฒนาระดับมหภาค

##### 1.1 แผนยุทธศาสตร์ชาติ 20 ปี

การจัดทำแผนพัฒนาขององค์การบริหารส่วนตำบลจะต้องมีความสัมพันธ์ระหว่างแผนยุทธศาสตร์ชาติ เพื่อขับเคลื่อนการพัฒนาประเทศไปสู่ความมั่นคง มั่งคั่ง และยั่งยืน โดยแผนยุทธศาสตร์ชาติ ๒๐ ปี ของประเทศไทยกำลังอยู่ระหว่างการการเสนอร่างกรอบยุทธศาสตร์ชาติต่อที่ประชุมคณะกรรมการจัดทำยุทธศาสตร์ชาติ ซึ่งขณะนี้อยู่ระหว่างการดำเนินการปรับปรุงร่างกรอบยุทธศาสตร์ชาติตามมติที่ประชุมคณะกรรมการจัดทำร่างยุทธศาสตร์ชาติ โดยร่างกรอบยุทธศาสตร์ชาติ ๒๐ ปี (พ.ศ. ๒๕๖๐ – ๒๕๗๙) สรุปลงได้ ดังนี้

วิสัยทัศน์ “ประเทศไทยมีความมั่นคง มั่งคั่ง ยั่งยืน เป็นประเทศที่พัฒนาแล้ว ด้วยการพัฒนาตามหลักปรัชญาของเศรษฐกิจพอเพียง”

คติพจน์ประจำชาติ “มั่นคง มั่งคั่ง ยั่งยืน”

ประกอบด้วย 6 ยุทธศาสตร์

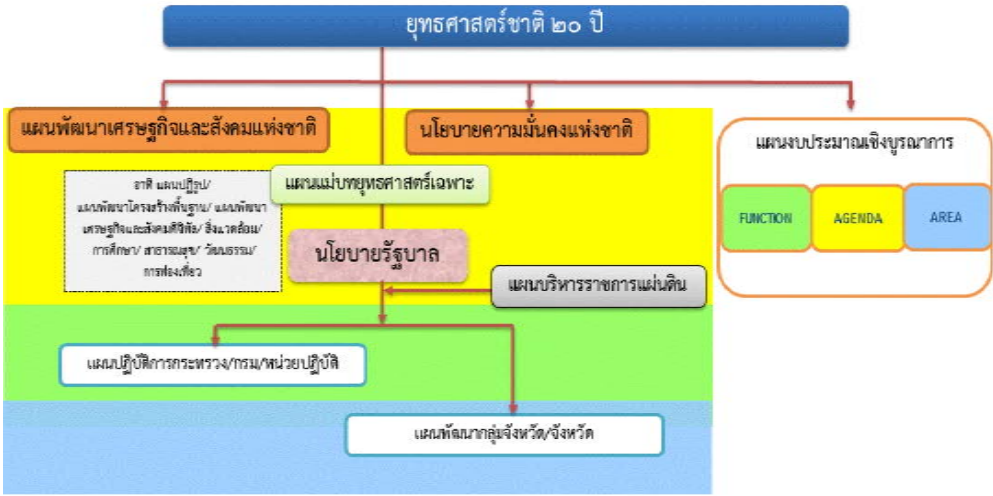
- ยุทธศาสตร์ที่ 1 เศรษฐกิจและสังคมไทยมีการพัฒนาอย่างมั่นคงและยั่งยืน
- ยุทธศาสตร์ที่ 2 เศรษฐกิจขยายตัวด้วยการค้าส่งค้าปลีกและเศรษฐกิจดิจิทัลที่เข้มข้นขึ้น
- ยุทธศาสตร์ที่ 3 คนไทยมีศักยภาพและความสามารถปรับตัวรองรับบริบทการพัฒนาในอนาคต
- ยุทธศาสตร์ที่ 4 สังคมไทยมีความเป็นธรรม มีความเหลื่อมล้ำน้อย
- ยุทธศาสตร์ที่ 5 เศรษฐกิจและสังคมพัฒนาอย่างเป็นมิตรกับสิ่งแวดล้อม
- ยุทธศาสตร์ที่ 6 ระบบการบริหารจัดการภาครัฐมีประสิทธิภาพ ทันสมัย รับผิดชอบ โปร่งใส ตรวจสอบได้และประชาชนมีส่วนร่วม

#### ยุทธศาสตร์ชาติ : กรอบการพัฒนาระยะยาว

เพื่อให้บรรลุวิสัยทัศน์  
 “ประเทศไทยมีความมั่นคง มั่งคั่ง ยั่งยืน เป็นประเทศพัฒนาแล้ว  
 ด้วยการพัฒนาตามปรัชญาของเศรษฐกิจพอเพียง”  
 นำไปสู่การพัฒนาให้คนไทยมีความสุข  
 และตอบสนองต่อการบรรลุ  
 ซึ่งผลประโยชน์แห่งชาติ ในการที่จะพัฒนาคุณภาพชีวิต  
 สร้างรายได้ระดับสูงเป็นประเทศพัฒนาแล้ว และสร้าง  
 ความสุขของคนไทย สังคมมีความมั่นคง เสมอภาคและ  
 เป็นธรรม ประเทศสามารถแข่งขันได้ในระบบเศรษฐกิจ



ความเชื่อมโยงของยุทธศาสตร์ชาติกับแผนในระดับต่างๆ



๑. ความเป็นมา

คณะรัฐมนตรีได้มีมติเมื่อวันที่ ๓๐ มิถุนายน ๒๕๕๘ เห็นชอบให้มีการจัดตั้งคณะกรรมการจัดทำยุทธศาสตร์ชาติ มีอำนาจหน้าที่ในการจัดทำร่างยุทธศาสตร์ชาติระยะ ๒๐ ปี เพื่อใช้ในการขับเคลื่อนการพัฒนาประเทศสู่ความมั่นคง มั่งคั่ง และยั่งยืน และให้เสนอร่างยุทธศาสตร์ชาติระยะ ๒๐ ปี ให้คณะรัฐมนตรีพิจารณาให้ความเห็นชอบเพื่อใช้เป็นกรอบในการดำเนินงานในระยะที่ ๒ ของรัฐบาล (ปี ๒๕๕๘ - ๒๕๕๙) และกรอบการปฏิรูปในระยะที่ ๓ (ปี ๒๕๖๐ เป็นต้นไป) คณะกรรมการจัดทำยุทธศาสตร์ชาติได้แต่งตั้งคณะอนุกรรมการ ๒ คณะ ได้แก่ (๑) คณะอนุกรรมการจัดทำยุทธศาสตร์และกรอบการปฏิรูป เพื่อจัดทำร่างกรอบยุทธศาสตร์ชาติระยะ ๒๐ ปี และ (๒) คณะอนุกรรมการจัดทำแผนปฏิบัติการตามแนวทางการปฏิรูปประเทศเพื่อจัดทำร่างแผนปฏิบัติการตามแนวทางการปฏิรูปประเทศ (Roadmap) ภายใต้ยุทธศาสตร์ชาติระยะ ๒๐ ปี

คณะอนุกรรมการจัดทำยุทธศาสตร์และกรอบการปฏิรูปได้ดำเนินการยกร่างกรอบยุทธศาสตร์ชาติระยะ ๒๐ ปี ตามแนวทางที่คณะรัฐมนตรีกำหนด โดยได้มีการนำความคิดเห็นและข้อเสนอแนะจากกรรมการจัดทำยุทธศาสตร์ชาติที่มาจากหลายภาคส่วน ได้แก่ ภาครัฐ ภาคเอกชน ภาคการเมือง และ นักวิชาการ รวมถึงได้พิจารณานำข้อคิดเห็นจากสภาปฏิรูปแห่งชาติ และความคิดเห็นจากภาคประชาชนมาเป็นข้อมูลในการยกร่างยุทธศาสตร์ชาติด้วย และได้นำเสนอร่างกรอบยุทธศาสตร์ชาติระยะ ๒๐ ปี ต่อที่ประชุมคณะกรรมการจัดทำยุทธศาสตร์ชาติ ซึ่งขณะนี้อยู่ระหว่างการดำเนินการปรับปรุงร่างกรอบยุทธศาสตร์ชาติตามมติที่ประชุมคณะกรรมการจัดทำยุทธศาสตร์ชาติ

ในการดำเนินการขั้นต่อไป คณะกรรมการจัดทำยุทธศาสตร์ชาติจะนำเสนอร่างกรอบยุทธศาสตร์ชาติเพื่อขอความเห็นชอบจากคณะรัฐมนตรีและจะได้มีการรับฟังความคิดเห็นจากประชาชน ก่อนที่จะนำเสนอต่อสภานิติบัญญัติแห่งชาติให้ความเห็นชอบกรอบยุทธศาสตร์ชาติมาใช้เป็นกรอบในการกำหนดทิศทางในการบริหารประเทศภายในเดือนตุลาคม ๒๕๕๙ ซึ่งเป็นช่วงเวลาของการประกาศใช้แผนพัฒนาเศรษฐกิจและสังคมแห่งชาติ ฉบับที่ ๑๒ (ตุลาคม ๒๕๕๙ - กันยายน ๒๕๖๔) นอกจากนี้หน่วยงานต่างๆ จะได้นำแผนพัฒนาเศรษฐกิจและสังคมแห่งชาติ ซึ่งเป็นแผนระยะ ๕ ปี มาถ่ายทอดลงสู่แผนปฏิบัติการระดับกระทรวงและแผนพัฒนารายสาขาในระหว่างที่กลไกการจัดทำยุทธศาสตร์ชาติตามร่างรัฐธรรมนูญฉบับใหม่อยู่ระหว่างการดำเนินการ ซึ่งคาดว่าจะดำเนินการแล้วเสร็จภายในเดือนกรกฎาคม ๒๕๖๐

## ๒. สารสำคัญ

### ๒.๑ สภาพแวดล้อม

ในช่วงทศวรรษที่ผ่านมา กระแสการเปลี่ยนแปลงที่เกิดขึ้นในโลกเป็นไปอย่างรวดเร็วและในหลากหลายมิติทำให้ภูมิทัศน์ของโลกเปลี่ยนแปลงไปอย่างมีนัยสำคัญ โดยก่อให้เกิดโอกาสทั้งในด้านเศรษฐกิจ สังคม สิ่งแวดล้อม เทคโนโลยี และการเมืองของประเทศไทยแต่ขณะเดียวกันท่ามกลางความเปลี่ยนแปลงในด้านต่างๆ ก็มีปัจจัยเสี่ยงและภัยคุกคามที่ต้องบริหารจัดการด้วยความยากลำบากมากขึ้น กระแสนิยมและการเปลี่ยนแปลงภูมิทัศน์เศรษฐกิจของโลกได้ส่งผลให้โครงสร้างเศรษฐกิจของประเทศไทยซึ่งเดิมมีโครงสร้างเศรษฐกิจในระบบ “เกษตรแบบพึ่งตนเอง” ต้องปรับตัวและเปลี่ยนไปเป็นระบบเศรษฐกิจที่ “พึ่งพาอุตสาหกรรมและการส่งออก” การพัฒนาในภาคเกษตรล่าช้ากว่าฐานการผลิตอื่นๆ ที่อาศัยเทคโนโลยีสมัยใหม่มากขึ้นตามลำดับ โดยเฉพาะอย่างยิ่งภายใต้อิทธิพลของกระแสโลกาภิวัตน์และความก้าวหน้าอย่างรวดเร็วของเทคโนโลยีสารสนเทศ จึงมีปัญหาคอขวดความเหลื่อมล้ำทางด้านรายได้ระหว่างภาคการเกษตรกับภาคอุตสาหกรรมและระหว่างสังคมในเมือง และชนบทขยายวงกว้างขึ้น และปัญหาคอขวดความยากจนกระจุกตัวในกลุ่มเกษตรกรรายย่อยและในภาคชนบทรวมทั้งโอกาสในการเข้าถึงข้อมูลข่าวสาร องค์กรความรู้ แหล่งทุน และบริการทางสังคมที่มีคุณภาพสำหรับประชาชนที่อยู่ในพื้นที่ห่างไกลก็มีแนวโน้มแคบกว่า ในขณะที่การใช้เทคโนโลยีในภาคอุตสาหกรรมและบริการเองก็นับว่ายังอยู่ในกลุ่มประเทศที่ใช้เทคโนโลยีในระดับกลางๆ ซึ่งส่วนใหญ่ไม่สามารถพัฒนาได้เองภายในประเทศ ต้องนำเข้ามาจากต่างประเทศ โดยรวมประเทศไทยจึงยังใช้วัตถุดิบและแรงงานเข้มข้นในการเป็นจุดแข็งในการแข่งขันและขับเคลื่อนการเจริญเติบโตนอกจากนั้น ในอีกด้านหนึ่งการเปลี่ยนแปลงภูมิทัศน์ของโลกและแรงขับเคลื่อนของเทคโนโลยีสมัยใหม่รวมทั้งความเชื่อมโยงอย่างใกล้ชิดของสังคมโลกได้ทำให้เกิดภัยคุกคามและความเสี่ยงด้านอื่นๆ ที่ซับซ้อนขึ้น อาทิ การก่อการร้าย โรคระบาด เครือข่ายยาเสพติดข้ามชาติ และการก่อการร้าย อาชญากรรมข้ามชาติในรูปแบบต่างๆ ขณะที่การเปลี่ยนแปลงภูมิอากาศโลกก็มีความผันผวนรุนแรงขึ้น ซึ่งล้วนแล้วแต่เป็นความเสี่ยงในการดำรงชีวิตของประชาชน การบริหารจัดการทางธุรกิจ และการบริหารราชการแผ่นดินของภาครัฐ

นอกจากนั้นในช่วงต้นศตวรรษที่ ๒๑ กระแสโลกาภิวัตน์ได้ทำให้ภูมิทัศน์ทางด้านเศรษฐกิจและสังคมของโลกเปลี่ยนแปลงจากเศรษฐกิจสังคมอุตสาหกรรมมุ่งสู่เศรษฐกิจสังคมดิจิทัล ในขณะที่โอกาสทางเศรษฐกิจขยายเพิ่มขึ้น แต่ช่องว่างทางสังคมก็ยิ่งกว้างขึ้นรวมถึงช่องว่างทางดิจิทัล (digital divide) ถ้าหากไม่สามารถลดลงก็จะยิ่งทำให้ความเหลื่อมล้ำทางรายได้และโอกาสทางเศรษฐกิจและสังคมมีความแตกต่างมากขึ้น ประกอบกับในอนาคตร้อยปีข้างหน้าสภาพแวดล้อมทั้งภายในและภายนอกประเทศจะมีการเปลี่ยนแปลงอย่างมีนัยสำคัญในทุกมิติ เอนโงภายนอกที่สำคัญต่อการพัฒนาประเทศไทยในอนาคต ได้แก่ กระแสโลกาภิวัตน์ที่เข้มข้นขึ้นอย่างต่อเนื่องและมีความเสี่ยงและท้าทายต่อการปรับตัวมากขึ้นจากการเคลื่อนย้ายอย่างเสรีและรวดเร็วของผู้คน เงินทุน ข้อมูลข่าวสารองค์ความรู้และเทคโนโลยี และสินค้าและบริการ ขณะเดียวกันการรวมกลุ่มเศรษฐกิจในภูมิภาคนำไปสู่ความเชื่อมโยงทุกระบบในขณะที่ศูนย์รวมอำนาจทางเศรษฐกิจโลกเคลื่อนย้ายมาสู่เอเชียภายใต้สภาพแวดล้อมทางเศรษฐกิจโลกซึ่งในช่วงระยะ ๑๐ ปีข้างหน้าจะยังคงได้รับผลกระทบจากปัจจัยสำคัญหลายประการทั้งปัญหาต่อเนื่องจากวิกฤติการณ์ทางเศรษฐกิจโลกในช่วงปี ๒๕๕๑ - ๒๕๕๒ และวิกฤติการณ์ในกลุ่มประเทศยูโรโซนที่ทำให้ระดับหนี้สาธารณะในประเทศต่างๆ เพิ่มสูงขึ้นและกลายเป็นความเสี่ยงต่อความยั่งยืนทางการคลัง ขณะที่จะมีผลพวงต่อเนื่องจากการดำเนินมาตรการขยายปริมาณเงินขนาดใหญ่ในสหรัฐฯ ยุโรป และญี่ปุ่น ซึ่งเป็นความเสี่ยงให้เกิดภาวะเงินเฟ้อได้เมื่อเศรษฐกิจฟื้นตัวเต็มที่ รวมทั้งอาจมีความผันผวนของการเคลื่อนย้ายเงินทุนระหว่างประเทศ นอกจากนี้การพัฒนาด้านเทคโนโลยีสารสนเทศเข้าสู่จุดอิมตัวมากขึ้น ขณะที่การพัฒนาเทคโนโลยีใหม่ที่จะช่วยให้ประสิทธิภาพการผลิตของโลกเพิ่มขึ้นขนานใหญ่และเป็นวงกว้าง เช่นที่เคยเกิดขึ้นในช่วงการปฏิวัติอุตสาหกรรมยังไม่มีแนวโน้มการก่อตัวที่ชัดเจน แต่ก็มีแนวโน้มของการพัฒนาเทคโนโลยีในรูปแบบใหม่ๆ ที่จะเปิดโอกาสสำหรับการพัฒนาเศรษฐกิจรูปแบบใหม่ๆ ซึ่งภายใต้เงื่อนไขดังกล่าว เศรษฐกิจโลกในช่วง ๑๐ ปีข้างหน้ามีแนวโน้มที่จะขยายตัวต่ำกว่าเฉลี่ยร้อยละ ๕.๑ ในช่วง ๕ ปีก่อนวิกฤติเศรษฐกิจโลก (๒๕๔๖

- ๒๕๕๐) สถานการณ์ที่ตลาดโลกขยายตัวช้า แต่ประเทศต่างๆ ขยายกำลังการผลิตเพื่อยกระดับศักยภาพการผลิต การแข่งขันในตลาดโลกจะมีความรุนแรงขึ้น ขณะเดียวกันการลดลงของประชากรไทยในระยะ ๑๐ - ๑๕ ปี ข้างหน้า จะทำให้ขนาดของตลาดในประเทศขยายตัวช้าลง เงื่อนไขดังกล่าวเป็นความเสี่ยงสำหรับอนาคตของ เศรษฐกิจไทยในระยะยาวหากประเทศไทยไม่เร่งปรับโครงสร้างเพื่อแก้ปัญหาจุดอ่อนและเสริมจุดแข็งให้สัมฤทธิ์ผล

ในด้านความมั่นคงของโลกก็กำลังก้าวเข้าสู่ช่วงเปลี่ยนผ่านที่สำคัญจากการปรับดุลอำนาจของสหรัฐฯ เพื่อ พยายามคงบทบาทผู้นำโลกและเพื่อคานอิทธิพลและบทบาทของจีนและรัสเซียที่เพิ่มมากขึ้นในเอเชียและยุโรปนั้น น่าจะมีผลทำให้บรรยากาศด้านความมั่นคงของโลกในช่วงปี ๒๕๖๐ - ปี ๒๕๗๙ มีลักษณะผสมผสานกันทั้งความ ร่วมมือและความขัดแย้ง โดยขึ้นอยู่กับปัจจัยผลประโยชน์แห่งชาติทั้งในระดับทวิภาคีและพหุภาคีเป็นองค์ประกอบ สำคัญในการกำหนดนโยบายของประเทศและกลุ่มประเทศ สำหรับการเปลี่ยนแปลงด้านเทคโนโลยีอย่างรวดเร็วจะเป็น เงื่อนไขสำคัญสำหรับอนาคตของโลกและประเทศไทยเช่นกัน โดยเฉพาะอย่างยิ่งเทคโนโลยีสมัยใหม่ที่เป็น อัจฉริยะจะกระทบการดำรงชีวิตของคนและทำให้เกิดธุรกิจรูปแบบใหม่ รวมทั้งเกิดการเชื่อมต่อและการบรรจบกัน ของเทคโนโลยีก้าวหน้าอุตสาหกรรม และผลิตภัณฑ์ ซึ่งประเทศไทยจะต้องลงทุนด้านทรัพยากรมนุษย์และการวิจัย ให้สามารถพัฒนาเทคโนโลยีสมัยใหม่ได้ เงื่อนไขการผลิตและการบริโภคที่เป็นมิตรกับสิ่งแวดล้อมก็จะเป็นเกณฑ์ มาตรฐานที่กดดันให้ประเทศไทยต้องปรับเปลี่ยนไปสู่สังคมสีเขียวโดยการพัฒนาและนาเทคโนโลยีสีเขียวมาใช้ก็จะ มีส่วนสำคัญ และช่วยแก้ปัญหาการลดลงของทรัพยากรต่างๆ รวมทั้งน้ำมัน ซึ่งแม้ราคาจะลดลงแต่มีผลกระทบต่อ สภาพแวดล้อม จึงต้องผลักดันให้มุ่งสู่การผลิตพลังงานทดแทนในรูปแบบต่างๆ รวมทั้งพืชพลังงานที่อาจจะส่งผล กระทบต่อความมั่นคงทางอาหารของโลก

นอกจากนั้น ยังมีข้อจำกัดและความเสี่ยงสำคัญจากการเข้าสู่สังคมสูงวัยของโลกและภาวะภูมิอากาศ เปลี่ยนแปลงผันผวนและภาวะโลกร้อน ทั้งนี้โครงสร้างประชากรโลกที่เข้าสู่สังคมสูงวัย แม้จะส่งผลให้เกิดโอกาส ทางธุรกิจใหม่ๆ แต่มีความเสี่ยงให้เกิดการแย่งชิงแรงงานและเงินทุน รวมทั้งมีแรงกดดันต่อการใช้จ่ายงบประมาณ ด้านสวัสดิการและสาธารณสุขเพิ่มขึ้นในหลายๆ ประเทศกลายเป็นความเสี่ยงด้านการคลังที่สำคัญ สำหรับ ภาวะ โลกร้อนและการเปลี่ยนแปลงสภาวะภูมิอากาศที่ผันผวนก่อให้เกิดภัยธรรมชาติที่ทวีความรุนแรงมากขึ้นนั้น ก่อให้เกิด ต้องมีการปรับเปลี่ยนรูปแบบการดำเนินธุรกิจ การดำรงชีวิต การผลิตและการบริโภคที่เป็นมิตรต่อสิ่งแวดล้อม มากขึ้น ในขณะที่ความพยายามในการกระจายความเจริญและการพัฒนาให้มีความทั่วถึงมากขึ้น ประกอบกับ จำนวนประชากรที่เพิ่มขึ้นจะส่งผลให้ความเป็นเมืองเติบโตอย่างต่อเนื่อง ตามมาด้วยการมีข้อกำหนดของรูปแบบ และกฎเกณฑ์ที่เกี่ยวข้องเนื่องกับลักษณะการใช้พื้นที่ และความเป็นมิตรต่อสิ่งแวดล้อม ภายใต้เงื่อนไขการ เปลี่ยนแปลงดังกล่าว การยึดถือหลักการบริหารจัดการที่ดีทั้งในภาครัฐและภาคธุรกิจเอกชน การใช้ระบอบ ประชาธิปไตย และการปฏิบัติให้เป็นไปตามสิทธิมนุษยชนจะเข้มข้นมากขึ้น

สำหรับสถานการณ์และสภาพแวดล้อมภายในประเทศไทยนั้น ผลของการพัฒนาตั้งแต่อดีตถึงปัจจุบันทำ ให้ประเทศไทยมีระดับการพัฒนาที่สูงขึ้นตามลำดับ โดยถูกจัดอยู่ในกลุ่มประเทศระดับรายได้ปานกลางมาตั้งแต่ปี ๒๕๓๑ และได้ขยับสูงขึ้นมาอยู่ในกลุ่มบนของกลุ่มประเทศระดับรายได้ปานกลางตั้งแต่ปี ๒๕๕๓ และล่าสุดในปี ๒๕๕๗ รายได้ประชาชาติต่อหัวเพิ่มขึ้นเป็น ๕,๗๓๙.๒ ดอลลาร์ สหรัฐ. ต่อปีฐานการผลิตและบริการหลากหลายขึ้น ฐานการส่งออกสินค้าอุตสาหกรรมใหญ่ขึ้นมาก หลายสาขาการผลิตและบริการสามารถแข่งขันและมีแบ่งใน ตลาดโลกสูงขึ้นและสร้างรายได้เงินตราต่างประเทศในระดับสูง อาทิ กลุ่มยานยนต์ อิเล็กทรอนิกส์และ เครื่องใช้ไฟฟ้า อุตสาหกรรมอาหาร สินค้าเกษตร การท่องเที่ยวและบริการด้านสุขภาพ ฐานเศรษฐกิจที่ใหญ่ขึ้น ส่งผลให้การจ้างงานเพิ่มขึ้นเป็น ๓๘.๑ ล้านคนจากประชากรวัยแรงงาน ๓๘.๖ ล้านคน อัตราการว่างงานเฉลี่ยไม่ ถึงร้อยละ ๑ ปัญหาความยากจนจึงลดลงตามลำดับจากร้อยละ ๒๐.๐ ในปี ๒๕๕๐ เป็นร้อยละ ๑๐.๙ ในปี ๒๕๕๖ คุณภาพชีวิตดีขึ้นในทุกๆระดับ โอกาสการได้รับการศึกษา บริการสาธารณสุข บริการสาธารณะและโครงสร้าง พื้นฐานต่างๆ และการคุ้มครองทางสังคม อื่นๆ รวมถึงการเข้าถึงทรัพยากรต่างๆ มีความครอบคลุมและมีคุณภาพ ดีขึ้นตามลำดับ ในขณะเดียวกันประเทศไทยก็มีความเป็นสากลมากขึ้น ความร่วมมือระหว่างประเทศไทยกับ

นานาชาติทั้งในรูปของทวิภาคีและพหุภาคีเพื่อเป็นกลไกและช่องทางในการสนับสนุนการพัฒนาเศรษฐกิจ สังคม และการเมืองของประเทศก็มีความก้าวหน้าไปมาก รวมทั้งกรอบความร่วมมือที่ช่วยทำให้ประเทศไทยสามารถยกระดับมาตรฐานต่างๆ ไปสู่ระดับสากลก็มีความคืบหน้ามากขึ้น

นอกจากนั้น ประสบการณ์ในช่วงวิกฤตเศรษฐกิจและการเงินในปี ๒๕๔๐ - ๒๕๔๑ ได้ส่งผลให้ภาครัฐและภาคเอกชนปรับตัวในการบริหารความเสี่ยงและสร้างภูมิคุ้มกัน ให้ดีขึ้นตามแนวคิดการบริหารจัดการที่ดีอันได้แก่ การดำเนินการที่มีประสิทธิภาพ โปร่งใส รับผิดชอบและตรวจสอบได้อย่างเป็นระบบดีขึ้น มีการกำกับดูแลวินัยทางการเงินการคลังที่กำหนดกรอบของความยั่งยืนทางการเงินการคลังเป็นแนวปฏิบัติที่ดีขึ้นและฐานะการคลังมีความมั่นคงมากขึ้น และฐานะเงินสำรองระหว่างประเทศอยู่ในระดับสูง มีการปรับปรุงในเรื่องกฎหมาย กฎระเบียบต่างๆ ให้มีการดำเนินการอย่างเป็นระบบมากขึ้น มีการสร้างความเป็นธรรมให้กับกลุ่มต่างๆ สามารถคุ้มครองผู้บริโภคและประชาชนจากการถูกเอาเปรียบได้ดีขึ้น ช่วยสร้างบรรยากาศของการแข่งขันในตลาด และสนับสนุนให้การดำเนินธุรกิจในประเทศไทยมีความสะดวกคล่องตัวมากขึ้น

แต่ประเทศไทยก็ยังมีจุดอ่อนในเชิงโครงสร้างหลายด้านทั้งทางเศรษฐกิจ สังคม และการเมือง จุดอ่อนสำคัญของประเทศไทยได้แก่ โครงสร้างประชากรสูงอายุมากขึ้นตามลำดับ แต่คุณภาพคนโดยเฉลี่ยยังต่ำและการออมไม่เพียงพอ ประเทศขาดแคลนแรงงานทั้งในกลุ่มทักษะฝีมือสูงและกลุ่มทักษะฝีมือระดับล่าง ผลิตภาพแรงงานโดยเฉลี่ยยังต่ำ ทั้งระบบเศรษฐกิจมีผลิตภาพการผลิตรวมต่ำ ต้องอาศัยการเพิ่มปริมาณเป็นแรงขับเคลื่อนหลัก ขณะที่โครงสร้างเศรษฐกิจมีสัดส่วนภาคการค้าระหว่างประเทศต่อขนาดของเศรษฐกิจสูงกว่าเศรษฐกิจภายในประเทศมาก จึงมีความอ่อนไหวและผันผวนตามปัจจัยภายนอกเป็นสำคัญ ฐานการผลิตเกษตรและบริการมีผลิตภาพการผลิตต่ำ โดยที่การใช้องค์ความรู้ เทคโนโลยี และนวัตกรรมเพื่อการเพิ่มมูลค่ายังมีน้อย การลงทุนเพื่อการวิจัยและพัฒนาอย่างไม่เพียงพอ การวิจัยที่ดำเนินการไปแล้วไม่ถูกนำมาใช้ให้เกิดประโยชน์เชิงเศรษฐกิจและสังคมได้อย่างคุ้มค่า การพัฒนานวัตกรรมมีน้อย สำหรับการดำเนินงานและการบริหารจัดการภาครัฐก็ยังขาดการบูรณาการจึงสิ้นเปลืองงบประมาณ การดำเนินงานเพื่อพัฒนามักขาดความต่อเนื่องประสิทธิภาพต่ำ ขาดความโปร่งใส และขาดความรับผิดชอบ ขณะที่ภาคออร์รับชั่นมีเป็นวงกว้าง การพัฒนาโครงสร้างพื้นฐานและระบบโลจิสติกส์รวมทั้งการบริหารจัดการน้ำยังไม่เป็นระบบโครงข่ายที่สมบูรณ์และล่าช้า การบังคับใช้กฎหมายยังขาดประสิทธิผล และกฎระเบียบต่างๆ ล้าสมัยไม่ทันกับการเปลี่ยนแปลง คนไทยยังมีปัญหาด้านคุณธรรมจริยธรรมไม่เคารพสิทธิผู้อื่นและไม่ยึดผลประโยชน์ส่วนรวมเป็นสำคัญขณะที่ความเหลื่อมล้ำและความแตกแยกในสังคมไทยยังเป็นปัญหาที่ท้าทายมาก รวมทั้งปัญหาในด้านทรัพยากรธรรมชาติและสิ่งแวดล้อมที่เผชิญกับภาวะขยะล้นเมืองและสิ่งแวดล้อมเสื่อมโทรมลงในทุกด้าน

ทั้งนี้ ปัจจัยและเงื่อนไขภายในประเทศที่จะส่งผลต่ออนาคตการพัฒนาประเทศไทยที่สำคัญ ได้แก่ การเปลี่ยนแปลงโครงสร้างประชากรผู้สูงอายุอย่างสมบูรณ์ ในระยะเวลา ๒๐ ปีต่อจากนี้ไป จะมีนัยยะที่สำคัญยิ่งต่อการพัฒนาประเทศ กำลังคนในวัยเด็กและวัยแรงงานจะลดลง ผู้สูงอายุจะเพิ่มขึ้นอย่างรวดเร็วย่อมส่งผลกระทบต่อศักยภาพทางเศรษฐกิจของประเทศ รูปแบบการใช้จ่ายการลงทุนและการออม ตลอดจนค่าใช้จ่ายด้านสุขภาพ ความมั่นคงทางสังคมและคุณภาพชีวิตผู้สูงอายุ ขณะเดียวกันประเทศไทยก็เผชิญกับข้อจำกัดด้านทรัพยากร ทั้งด้านแรงงานและทรัพยากรธรรมชาติที่มีนัยยะต่อต้นทุนการผลิตและสภาพแวดล้อมความเป็นอยู่ของประชาชน นอกจากนี้ปัญหาความเหลื่อมล้ำในมิติต่างๆ ก็มีนัยยะต่อการสร้างความสามัคคี สมานฉันท์ในสังคม ข้อจำกัดต่อการยกระดับศักยภาพทุนมนุษย์ ความจำเป็นในการลงทุนเพื่อยกระดับบริการทางสังคมและโครงสร้างพื้นฐานที่มีคุณภาพอย่างทั่วถึง และการปฏิรูปกฎระเบียบและกฎหมายที่ทำให้เกิดความเป็นธรรมและลดความเหลื่อมล้ำ และที่สำคัญเงื่อนไขที่เป็นที่ต้องปรับตัวคือ การแก้ปัญหาความอ่อนแอของการบริหารราชการแผ่นดิน ที่ทำให้จำเป็นต้องเร่งปฏิรูประบบราชการและการเมืองเพื่อให้เกิดการบริหารราชการที่ดี

โครงสร้างที่เป็นจุดอ่อนและการบริหารจัดการที่ขาดประสิทธิภาพและความโปร่งใสดังกล่าว จะส่งผลให้ประเทศไทยยังต้องเผชิญกับแรงกดดันและความเสี่ยงมากขึ้นภายใต้สถานการณ์ที่กระแสโลกาภิวัตน์เข้มข้นขึ้น เป็นโลกไร้พรมแดนอย่างแท้จริง โดยที่การเคลื่อนย้ายของผู้คน สินค้าและบริการ เงินทุน องค์ความรู้ เทคโนโลยี ข้อมูลและข่าวสารต่างๆ เป็นไปอย่างเสรี ส่งผลให้การแข่งขันในตลาดโลกรุนแรงขึ้นโดยที่ประเทศต่างๆ เร่งผลักดัน การเพิ่มผลิตภาพและการพัฒนานวัตกรรมเพื่อการแข่งขัน ขณะเดียวกันความเสี่ยงและข้อจำกัดที่เกิดจากสภาพ ภูมิอากาศผันผวนรุนแรงต่อการดำเนินธุรกิจและการดำเนินชีวิตของผู้คนก็เพิ่มขึ้น กฎเกณฑ์และกฎระเบียบของ สังคมโลกจึงมีความเข้มงวดมากขึ้นทั้งในเรื่องการปลดปล่อยมลพิษ สิทธิมนุษยชน และกฎระเบียบทางการเงิน เป็นต้นเงื่อนไขต่างๆ ดังกล่าวจะเป็นแรงกดดันให้ประเทศไทยต้องปรับตัวและมีการบริหารความเสี่ยงอย่างชาญฉลาด มากขึ้น โดยที่การปรับตัวจะต้องหยั่งรากลึกลงไปถึงการเปลี่ยนแปลงในเชิงโครงสร้างเพื่อแก้จุดอ่อนและควบคู่ไป กับการสร้างกลไกเชิงรุกให้จุดแข็งของประเทศเป็นประโยชน์สูงสุดแก่ประชาชนส่วนใหญ่ของประเทศ ซึ่งหากไม่ สามารถแก้ปัญหาและปฏิรูปให้สัมฤทธิ์ผลได้ในระยะ ๔ - ๕ ปีต่อจากนี้ไป ประเทศไทยจะสูญเสียความสามารถในการ แข่งขัน รายได้เฉลี่ยของประชาชนจะไม่สามารถยกระดับให้ดีขึ้นได้ คุณภาพคนโดยเฉลี่ยจะยังต่ำ และปัญหา ความเหลื่อมล้ำจะรุนแรงขึ้น รวมทั้งทรัพยากรจะร่อยหรอเสื่อมโทรมลงไปอีก และในที่สุดการพัฒนาประเทศจะไม่สามารถยั่งยืนไปได้ในระยะยาว

ทั้งนี้ เงื่อนไขในปัจจุบันและแนวโน้มการเปลี่ยนแปลงในอนาคตในทุกมิติจะส่งผลต่ออนาคตการพัฒนา ประเทศไทยอย่างมากโดยเฉพาะอย่างยิ่งลักษณะในเชิงโครงสร้างทั้งทางเศรษฐกิจและสังคมภายในประเทศทั้งที่เป็นจุดแข็งและเป็นจุดอ่อนที่จะต้องเผชิญและผสมผสานกับปัจจัยภายนอกและก่อให้เกิดทั้งโอกาสและความเสี่ยง ในหลากหลายมิติ การที่ประเทศไทยจะสามารถแสวงหาโอกาสจากการพัฒนาของโลกและรับมือกับภัยคุกคาม เหล่านี้ได้ได้นั้น จำเป็นจะต้องมีการวิเคราะห์แนวโน้มการเปลี่ยนแปลงในอนาคตอย่างรอบด้านขณะเดียวกันต้อง วิเคราะห์ศักยภาพภายในประเทศ เพื่อเตรียมความพร้อมของประเทศต่อการเปลี่ยนแปลงเหล่านั้น โดยที่ประเทศไทยต้องปฏิรูปและปรับเปลี่ยนอย่างเป็นระบบขนานใหญ่เพื่อให้โครงสร้างทางเศรษฐกิจและสังคมของประเทศ เหมาะสมกับภูมิทัศน์ใหม่ของโลกยืดหยุ่นปรับตัวได้เร็ว สามารถรับมือกับความเสี่ยงและภัยคุกคามแบบใหม่ได้ และสามารถอาศัยโอกาสจากการเปลี่ยนแปลงบริบทโลกมาสร้างประโยชน์สุขให้กับคนในชาติได้ ไม่ว่าจะเป็นการ ปรับโครงสร้างเศรษฐกิจและสังคม การลงทุนเพื่อพัฒนาโครงสร้างพื้นฐาน การพัฒนาทรัพยากรมนุษย์ การ ปรับเปลี่ยนค่านิยมและวัฒนธรรมการดำรงชีวิตการทำงาน และการเรียนรู้ ซึ่งจำเป็นต้องอาศัยความร่วมมือจากทุกภาคส่วนในการดำเนินการร่วมกันอย่างเป็นเอกภาพมีการจัดลำดับความสำคัญและแบ่งหน้าที่ รับผิดชอบอย่างชัดเจนของผู้ที่เกี่ยวข้องกับประเด็นปัญหานั้นๆ ซึ่งการดำเนินการดังกล่าวจะต้องกำหนดเป็น ยุทธศาสตร์การพัฒนาประเทศในระยะยาว เพื่อกำหนดวิสัยทัศน์และเป้าหมายการพัฒนาประเทศและกรอบการ ทำงานของภาคส่วนต่างๆ เพื่อให้ขับเคลื่อนการพัฒนาประเทศไปสู่เป้าหมายที่กำหนดไว้

ดังนั้น จึงจำเป็นต้องกำหนดยุทธศาสตร์ที่เหมาะสมเพื่อแก้ไขจุดอ่อนและเสริมจุดแข็งให้เอื้อต่อการพัฒนา ประเทศ เพื่อให้บรรลุซึ่งเป้าหมายการสร้างและรักษาไว้ซึ่งผลประโยชน์แห่งชาติในการที่จะให้ประเทศไทยมีความ มั่นคงในทุกด้าน คนในชาติมีคุณภาพชีวิตที่ดีและมั่งคั่ง และประเทศสามารถพัฒนาไปได้อย่างยั่งยืน ทั้งนี้การ วิเคราะห์ให้ได้ข้อสรุปเกี่ยวกับจุดแข็ง จุดอ่อน โอกาสและข้อจำกัดรวมทั้งความเสี่ยงของประเทศ จะนำไปสู่การ กำหนดตำแหน่งเชิงยุทธศาสตร์และเป้าหมายของประเทศที่ชัดเจนและได้รับการยอมรับร่วมกันในสังคมไทยที่จะ ส่งผลให้เกิดการผนึกกำลังและระดมทรัพยากรอย่างมีประสิทธิภาพในการขับเคลื่อนการพัฒนาไปในทิศทางที่ สอดคล้องกัน การดำเนินการมีบูรณาการและเป็นเอกภาพภายใต้การมองภาพอนาคตของประเทศที่เป็นภาพ เดียวกัน

อย่างไรก็ตามในช่วงที่ผ่านมา ประเทศไทยมิได้มีการกำหนดวิสัยทัศน์ประเทศ เป้าหมายและยุทธศาสตร์ของประเทศในระยะยาว การบริหารราชการแผ่นดินของฝ่ายบริหารจึงให้ความสำคัญกับนโยบายพรรคการเมืองหรือนโยบายของรัฐบาลซึ่งเมื่อมีการเปลี่ยนรัฐบาลก็ทำให้การดำเนินนโยบายขาดความต่อเนื่อง ถือเป็นการสูญเสียโอกาสและสิ้นเปลืองทรัพยากรของประเทศ ดังนั้น เพื่อเป็นการปฏิรูประบบการบริหารราชการแผ่นดินของประเทศไทยให้มีเป้าหมายการพัฒนาในระยะยาว และเพื่อเป็นการกำหนดให้ฝ่ายบริหารมีความรับผิดชอบที่จะต้องขับเคลื่อนประเทศไปสู่เป้าหมายที่เป็นที่ยอมรับร่วมกันและเป็นเอกภาพ ประเทศไทยจำเป็นต้องมี “ยุทธศาสตร์ชาติ” ซึ่งภายใต้ยุทธศาสตร์ชาติ ประเทศไทยต้องปฏิรูปและปรับเปลี่ยนอย่างเป็นระบบขนานใหญ่เพื่อให้โครงสร้างทางเศรษฐกิจและสังคมของประเทศเหมาะสมกับภูมิทัศน์ใหม่ของโลกยืดหยุ่นปรับตัวได้เร็วสามารถรับมือกับความเสี่ยงและภัยคุกคามแบบใหม่ได้ และสามารถอาศัยโอกาสจากการเปลี่ยนแปลงบริบทโลกมาสร้างประโยชน์สุขให้กับคนในชาติได้ จะต้องมีการกำหนดวิสัยทัศน์ เป้าหมายของประเทศ และทิศทางในการขับเคลื่อนประเทศให้สอดคล้องกับประเด็นการเปลี่ยนแปลงและความท้าทายต่างๆ ของบริบทโลก และบริบทการพัฒนาภายในประเทศ

การกำหนดให้มี “ยุทธศาสตร์ชาติ” เพื่อเป็นยุทธศาสตร์ในการพัฒนาประเทศในระยะยาว พร้อมกับการปฏิรูปและการพัฒนาระบบและกลไกการบริหารราชการแผ่นดินในการขับเคลื่อนยุทธศาสตร์ให้สามารถนำไปสู่การปฏิบัติอย่างจริงจังจะช่วยยกระดับคุณภาพของประเทศไทยในทุกภาคส่วนและนำพาประเทศไทยให้หลุดพ้นหรือบรรเทาความรุนแรงของสภาพปัญหาที่เกิดขึ้นในปัจจุบัน ทั้งปัญหาทางเศรษฐกิจ ปัญหาความเหลื่อมล้ำ ปัญหาการทุจริตคอร์รัปชัน และปัญหาความขัดแย้งในสังคม รวมถึงสามารถรับมือกับภัยคุกคามและบริหารจัดการกับความเสี่ยงที่จะเกิดขึ้นในอนาคต และสามารถเปลี่ยนผ่านประเทศไทยไปพร้อมๆ กับการเปลี่ยนแปลงภูมิทัศน์ใหม่ของโลกได้ซึ่งจะทำให้ประเทศไทยยังคงรักษาบทบาทสำคัญในเวทีโลก สามารถดำรงรักษาความเป็นชาติที่มีความมั่นคงทางเศรษฐกิจ สังคม และวัฒนธรรม และคนไทยในประเทศมีความอยู่ดีมีสุขอย่างถ้วนหน้ากันสาระสำคัญของยุทธศาสตร์ชาติซึ่งคณะกรรมการจัดทำยุทธศาสตร์ชาติกำลังดำเนินการร่างอยู่ในขณะนี้ประกอบด้วยวิสัยทัศน์และเป้าหมายของชาติที่คนไทยทุกคนต้องการบรรลุร่วมกันรวมทั้งนโยบายแห่งชาติและมาตรการเฉพาะซึ่งเป็นแนวทาง ทิศทางและวิธีการที่ทุกองค์กรและคนไทยทุกคนต้องมุ่งดำเนินการไปพร้อมกันอย่างประสานสอดคล้อง เพื่อให้บรรลุซึ่งสิ่งที่คนไทยทุกคนต้องการ คือประเทศไทยมั่นคง มั่งคั่ง และยั่งยืน ในทุกสาขาของกำลังอำนาจแห่งชาติ อันได้แก่ การเมืองภายในประเทศ การเมืองต่างประเทศ เศรษฐกิจ สังคมจิตวิทยา การทหาร วิทยาศาสตร์และเทคโนโลยีการพลังงาน ทรัพยากรธรรมชาติและสิ่งแวดล้อม และเทคโนโลยีสารสนเทศและการสื่อสาร

## ๒.๒ วิสัยทัศน์

วิสัยทัศน์ “ประเทศไทยมีความมั่นคง มั่งคั่ง ยั่งยืน เป็นประเทศพัฒนาแล้ว ด้วยการพัฒนาตามหลักปรัชญาของเศรษฐกิจพอเพียง”หรือเป็นคติพจน์ประจำชาติว่า “มั่นคง มั่งคั่ง ยั่งยืน” ทั้งนี้วิสัยทัศน์ดังกล่าวจะต้องสนองต่อผลประโยชน์แห่งชาติ อันได้แก่การมีเอกราช อธิปไตย และบูรณภาพแห่งเขตอำนาจรัฐ การดำรงอยู่อย่างมั่นคง ยั่งยืนของสถาบันหลักของชาติ การดำรงอยู่อย่างมั่นคงของชาติและประชาชนจากภัยคุกคามทุกรูปแบบ การอยู่ร่วมกันในชาติอย่างสันติสุขเป็นปึกแผ่นมีความมั่นคงทางสังคมท่ามกลางพหุสังคมและการมีเกียรติและศักดิ์ศรีของความเป็นมนุษย์ ความเจริญเติบโตของชาติความเป็นธรรมและความอยู่ดีมีสุขของประชาชน ความยั่งยืนของฐานทรัพยากรธรรมชาติสิ่งแวดล้อม ความมั่นคงทางพลังงานและอาหารความสามารถในการรักษาผลประโยชน์ของชาติภายใต้การเปลี่ยนแปลงของสถานะแวดล้อมระหว่างประเทศและการอยู่ร่วมกันอย่างสันติประสานสอดคล้องกัน ด้านความมั่นคงในประชาคมอาเซียนและประชาคมโลกอย่างมีเกียรติและศักดิ์ศรีไม่เป็นภาระของโลกและสามารถเกื้อกูลประเทศที่มีศักยภาพทางเศรษฐกิจที่ด้อยกว่า

## วิสัยทัศน์ : “ประเทศมีความมั่นคง มั่งคั่ง ยั่งยืน เป็นประเทศพัฒนาแล้ว ด้วยการพัฒนาตามปรัชญาของเศรษฐกิจพอเพียง”



### ความมั่นคง

- การมีความมั่นคงปลอดภัย จากภัยและการเปลี่ยนแปลงทั้งภายในประเทศ และภายนอกประเทศในทุกระดับ ทั้งระดับประเทศ สังคม ชุมชน ครัวเรือน และปัจเจกบุคคล และมีความมั่นคงในทุกมิติ ทั้งมิติเศรษฐกิจ สังคม สิ่งแวดล้อม และการเมือง
- ประเทศ มีความมั่นคงในเอกราชและอธิปไตย มีสถาบันชาติ ศาสนา พระมหากษัตริย์ที่เข้มแข็งเป็นศูนย์กลางและเป็นที่ยึดเหนี่ยวจิตใจของประชาชน ระบบการเมืองที่มั่นคงเป็นกลางที่ไม่ไปสู่การบริหารประเทศที่ต่อเมืองและไปรับใตวมลัทธิกรรมภิบาล
- สังคม มีความปรองดองและความสามัคคี สามารถมีกำลังเพื่อพัฒนาประเทศ ชุมชน มีความเข้มแข็ง ครอบครัว มีความอบอุ่น
- ประชาชน มีความมั่นคงในชีวิต มีงานและรายได้ที่มั่นคงขอเพียงกับการดำรงชีวิต มีที่อยู่อาศัยและความปลอดภัยในชีวิตทรัพย์สิน
- ฐานทรัพยากรและสิ่งแวดล้อม มีความมั่นคงของอาหาร พลังงาน และน้ำ



### ความมั่งคั่ง

- ประเทศไทยมีการขยายตัวของเศรษฐกิจอย่างต่อเนื่อง ยกกระดับเป็นประเทศในกลุ่มประเทศรายได้สูง ความเหลื่อมล้ำของการพัฒนาลดลง ประชากรได้รับผลประโยชน์จากการพัฒนาอย่างเท่าเทียมกันมากขึ้น
- เศรษฐกิจมีความสามารถในการแข่งขันสูง สามารถสร้างรายได้ทั้งจากภายในและภายนอกประเทศ สร้างฐานเศรษฐกิจและสังคมแห่งอนาคต และเป็นจุดสำคัญของการเชื่อมโยงในภูมิภาค การคมนาคมขนส่ง การผลิต การค้า การลงทุน และการทำธุรกิจ มีบทบาทสำคัญในระดับภูมิภาคและระดับโลก เกิดสายสัมพันธ์ทางเศรษฐกิจและการค้าอย่างมีพลัง
- ความสมบูรณ์ในทุนที่จะสามารถสร้างการพัฒนาต่อเนื่อง ได้แก่ ทุนมนุษย์ ทุนทางปัญญา ทุนทางการเงิน ทุนที่เป็นเครื่องมือเครื่องจักร ทุนทางสังคม และทุนทรัพยากรธรรมชาติและสิ่งแวดล้อม



### ความยั่งยืน

- การพัฒนาที่สามารถสร้างความเจริญ รายได้ และคุณภาพชีวิตของประชาชนให้เพิ่มขึ้นอย่างต่อเนื่อง ซึ่งเป็นการเจริญเติบโตของเศรษฐกิจที่ไม่ใช้ทรัพยากรธรรมชาติเกินพอดี ไม่สร้างมลภาวะต่อสิ่งแวดล้อมจนเกินความสามารถในการรองรับและเยียวยาของระบบนิเวศน์
- การผลิตและการบริโภคเป็นมิตรกับสิ่งแวดล้อม และสอดคล้องกับกฎระเบียบของประชาคมโลกซึ่งเป็นที่ยอมรับร่วมกัน ความอุดมสมบูรณ์ของทรัพยากรธรรมชาติและสิ่งแวดล้อมมีคุณภาพดีขึ้น คนมีความรับผิดชอบต่อสังคม มีความเอื้ออาทร เสียสละเพื่อผลประโยชน์ส่วนรวม
- มุ่งประโยชน์ส่วนรวมอย่างยั่งยืน ให้ความสำคัญกับการมีส่วนร่วมของประชาชนทุกภาคส่วน เพื่อการพัฒนาในทุกระดับอย่างสมดุล มีเสถียรภาพ และยั่งยืน
- ประชาชนทุกภาคส่วนในสังคมยึดถือและปฏิบัติตามปรัชญาของเศรษฐกิจพอเพียง

## อนาคตประเทศไทย ปี ๒๕๗๙ : ร่วมมือกันขับเคลื่อนประเทศให้ก้าวไปสู่.....

เศรษฐกิจและสังคมไทยมีการพัฒนาอย่างมั่นคงและยั่งยืน โดยสถาบันหลักของชาติดำรงอยู่อย่างมั่นคงเป็นจุดยึดเหนี่ยวของสังคม มีความสามัคคีของชนในชาติ มีความสงบและอยู่ร่วมกันอย่างสันติสุขในทุกพื้นที่ และมีระดับรายได้ในกลุ่มประเทศรายได้สูง มีความเป็นธรรมในสังคมและความเหลื่อมล้ำลดลงในทุกมิติ ประเทศไทยมีบทบาทสำคัญในภูมิภาคและโลก

ระบบเศรษฐกิจมีความเป็นชาติการค้าบนฐานการขยายตัวของการค้าเสรีและเศรษฐกิจดิจิทัลที่เข้มข้นขึ้น มีการเติบโตอย่างมีคุณภาพ กระจายฐานการผลิตและบริการไปในพื้นที่ต่างๆ อย่างทั่วถึง มีเสถียรภาพ แข่งขันบนฐานการพัฒนานวัตกรรม และมีฐานการผลิตบริการ และลงทุนที่เชื่อมโยงในอาเซียน เพื่อให้ประเทศไทยเข้าสู่การมีรายได้สูงภายในปี ๒๕๗๙ และเข้าสู่การเป็นประเทศพัฒนาแล้ว โดย

- ภาคเกษตร เป็นฐานการผลิต bio-bases ที่สำคัญ เป็นฐานการผลิตอาหารที่มั่นคงและปลอดภัย และเป็นฐานการผลิตที่มีผลิตภาพการผลิตสูง มีระบบบริหารจัดการที่ดีด้านประมง
- ภาคอุตสาหกรรม ฐานอุตสาหกรรมเดิมมีศักยภาพสูงขึ้น มีอุตสาหกรรมอนาคตที่ได้รับการพัฒนาให้เป็นฐานรายได้ใหม่ โดยมุ่งสู่การเป็นศูนย์กลางการผลิต การค้า และการลงทุนในอนุภูมิภาคและภูมิภาคอาเซียน เช่น ศูนย์การผลิตรถยนต์และชิ้นส่วนและศูนย์ทดสอบและวิจัยพัฒนารถยนต์และชิ้นส่วนของเอเชีย ศูนย์กลางการผลิตพลังงาน/วัสดุชีวภาพของภูมิภาคอาเซียน ศูนย์กลางการผลิตอุตสาหกรรมดิจิทัล เป็นต้น
- ภาคบริการ ธุรกิจบริการเดิมได้รับการพัฒนายกระดับคุณภาพและศักยภาพให้สูงขึ้น เช่น การขนส่ง ทั้งทางบก ทางอากาศ และทางทะเล และส่งเสริมธุรกิจบริการอนาคตให้เป็นฐานรายได้ใหม่ โดยมุ่งสู่การเป็นศูนย์กลางการลงทุนและการให้บริการของภูมิภาคอาเซียน เช่น ศูนย์กลางการให้บริการสุขภาพของภูมิภาคอาเซียน เมืองหลวงแห่งการท่องเที่ยวและบริการของอาเซียน ศูนย์บริการทางการเงิน การศึกษานานาชาติ และบริการด้านโลจิสติกส์ เป็นต้น
- วิสาหกิจและการดำเนินธุรกิจ วิสาหกิจขนาดกลาง ขนาดย่อมเข้มแข็ง เป็นฐานการผลิตและบริการที่สำคัญของประเทศ



ในการที่จะบรรลุวิสัยทัศน์และทำให้ประเทศไทยพัฒนาไปสู่อนาคตที่พึงประสงค์นั้น จำเป็นจะต้องมีการวางแผนและกำหนดยุทธศาสตร์การพัฒนาในระยะยาว และกำหนดแนวทางการพัฒนาของทุกภาคส่วนให้ขับเคลื่อนไปในทิศทางเดียวกัน ดังนั้น จึงจำเป็นต้องกำหนดยุทธศาสตร์ชาติในระยะยาว เพื่อถ่ายทอดแนวทางการพัฒนาสู่การปฏิบัติในแต่ละช่วงเวลาอย่างต่อเนื่องและมีการบูรณาการ และสร้างความเข้าใจถึงอนาคตของประเทศไทยร่วมกัน และเกิดการรวมพลังของทุกภาคส่วนในสังคมทั้งประชาชน เอกชน ประชาสังคมในการขับเคลื่อนการพัฒนาเพื่อการสร้างและรักษาไว้ซึ่งผลประโยชน์แห่งชาติและบรรลุวิสัยทัศน์ “ประเทศไทยมีความมั่นคง มั่งคั่ง ยั่งยืนเป็นประเทศพัฒนาแล้ว ด้วยการพัฒนาตามหลักปรัชญาของเศรษฐกิจพอเพียง ” หรือคติพจน์ประจำชาติ “มั่นคง มั่งคั่ง ยั่งยืน” เพื่อให้ประเทศมีขีดความสามารถในการแข่งขัน มีรายได้สูงอยู่ในกลุ่มประเทศพัฒนาแล้ว คนไทยมีความสุข อยู่ดี กินดี สังคมมีความมั่นคงเสมอภาคและเป็นธรรม ซึ่งยุทธศาสตร์ชาติที่จะใช้เป็นการกรอบแนวทางการพัฒนาในระยะ ๒๐ ปีต่อจากนี้ไป จะประกอบด้วย ๖ ยุทธศาสตร์ ได้แก่ (๑) ยุทธศาสตร์ด้านความมั่นคง (๒) ยุทธศาสตร์ด้านการสร้างความสามารถในการแข่งขัน (๓) ยุทธศาสตร์การพัฒนาและเสริมสร้างศักยภาพคน (๔) ยุทธศาสตร์ด้านการสร้างโอกาสความเสมอภาคและเท่าเทียมกันทางสังคม (๕) ยุทธศาสตร์ด้านการสร้างการเติบโตบนคุณภาพชีวิตที่เป็นมิตรกับสิ่งแวดล้อม ๖) ยุทธศาสตร์ด้านการปรับสมดุลและพัฒนาระบบการบริหารจัดการภาครัฐ โดยมีสาระสำคัญของแต่ละยุทธศาสตร์ สรุปได้ ดังนี้

๒.2.๑ ยุทธศาสตร์ด้านความมั่นคง มีเป้าหมายทั้งในการสร้างเสถียรภาพภายในประเทศและช่วยลดและป้องกันภัยคุกคามจากภายนอก รวมทั้งสร้างความเชื่อมั่นในกลุ่มประเทศอาเซียนและประชาคมโลกที่มีต่อประเทศไทย กรอบแนวทางที่ต้องให้ความสำคัญ อาทิ

(๑) การเสริมสร้างความมั่นคงของสถาบันหลักและการปกครองระบอบประชาธิปไตยอันมีพระมหากษัตริย์ทรงเป็นประมุข

(๒) การปฏิรูปกลไกการบริหารประเทศและพัฒนาความมั่นคงทางการเมือง ขจัดคอร์รัปชัน สร้างความเชื่อมั่นในกระบวนการยุติธรรม

(๓) การรักษาความมั่นคงภายในและความสงบเรียบร้อยภายใน ตลอดจนการบริหารจัดการความมั่นคงชายแดนและชายฝั่งทะเล

(๔) การพัฒนาระบบ กลไก มาตรการและความร่วมมือระหว่างประเทศทุกระดับ และรักษาคุณภาพความสัมพันธ์กับประเทศมหาอำนาจ เพื่อป้องกันและแก้ไขปัญหาความมั่นคงรูปแบบใหม่

(๕) การพัฒนาเสริมสร้างศักยภาพการผนึกกำลังป้องกันประเทศ การรักษาความสงบเรียบร้อยภายในประเทศสร้างความร่วมมือกับประเทศเพื่อนบ้านและมิตรประเทศ

(๖) การพัฒนาระบบการเตรียมพร้อมแห่งชาติและระบบบริหารจัดการภัยพิบัติ รักษาความมั่นคงของฐานทรัพยากรธรรมชาติ สิ่งแวดล้อม

(๗) การปรับกระบวนการทำงานของกลไกที่เกี่ยวข้องจากแนวตั้งสู่แนวนอนมากขึ้น

๒.2.๒ ยุทธศาสตร์ด้านการสร้างความสามารถในการแข่งขัน เพื่อให้ประเทศไทยสามารถพัฒนาไปสู่การเป็นประเทศพัฒนาแล้ว ซึ่งจำเป็นต้องยกระดับผลิตภาพการผลิตและการใช้นวัตกรรมในการเพิ่มความสามารถในการแข่งขันและการพัฒนาอย่างยั่งยืนทั้งในสาขาอุตสาหกรรม เกษตรและบริการ การสร้างความมั่นคงและปลอดภัยด้านอาหาร การเพิ่มขีดความสามารถทางการค้าและการเป็นผู้ประกอบการ รวมทั้งการพัฒนาฐานเศรษฐกิจแห่งอนาคต ทั้งนี้ภายใต้กรอบการปฏิรูปและพัฒนาปัจจัยเชิงยุทธศาสตร์ทุกด้าน อันได้แก่โครงสร้างพื้นฐานและระบบโลจิสติกส์ วิทยาศาสตร์ เทคโนโลยีและนวัตกรรม การพัฒนาทุนมนุษย์ และการบริหารจัดการทั้งในภาครัฐและภาคธุรกิจเอกชน กรอบแนวทางที่ต้องให้ความสำคัญ อาทิ

(๑) การพัฒนาสมรรถนะทางเศรษฐกิจ ได้แก่การรักษาเสถียรภาพเศรษฐกิจและสร้างความเชื่อมั่น การส่งเสริมการค้าและการลงทุนที่อยู่บนการแข่งขันที่เป็นธรรมและรับผิดชอบต่อสังคม ตลอดจนการพัฒนาประเทศสู่ความเป็นชาติการค้าเพื่อให้ได้ประโยชน์จากห่วงโซ่มูลค่าในภูมิภาค และเป็นการยกระดับไปสู่ส่วนบนของห่วงโซ่มูลค่ามากขึ้น

(๒) การพัฒนาภาคการผลิตและบริการ บนฐานของการพัฒนานวัตกรรมและมีความเป็นมิตรต่อสิ่งแวดล้อม โดยมีการใช้ดิจิทัลและการค้าที่เข้มข้นเพื่อสร้างมูลค่าเพิ่มและขยายกิจกรรมการผลิตและบริการ โดยมุ่งสู่ความเป็นเลิศในระดับโลกและในระดับภูมิภาคในอุตสาหกรรมหลายสาขา และในภาคบริการที่หลากหลายตามรูปแบบการดำเนินชีวิตและการดำเนินธุรกิจที่เปลี่ยนไป รวมทั้งเป็นแหล่งอาหารคุณภาพ สะอาดและปลอดภัยของโลก

- ภาคเกษตร โดยเสริมสร้างฐานการผลิตให้เข้มแข็งและยั่งยืน เพิ่มขีดความสามารถในการแข่งขันของภาคเกษตรส่งเสริมเกษตรกรรายย่อยให้ปรับไปสู่การทำเกษตรยั่งยืนที่เป็นมิตรกับสิ่งแวดล้อมและรวมกลุ่มเกษตรกรในการพัฒนาอาชีพที่เข้มแข็ง และการพัฒนาสินค้าเกษตรที่มีศักยภาพและอาหารคุณภาพ สะอาด และปลอดภัย

- ภาคอุตสาหกรรม โดยพัฒนาอุตสาหกรรมศักยภาพ ยกกระตือรือร้นการพัฒนาอุตสาหกรรมปัจจุบันที่มีศักยภาพสูง และพัฒนาอุตสาหกรรมอนาคตที่มีศักยภาพ โดยการใช้ดิจิทัลและการค้ามาเพิ่มมูลค่าและยกระดับห่วงโซ่มูลค่าในระดับสูงขึ้นไป

- ภาคบริการ โดยขยายฐานการบริการให้มีความหลากหลาย มีความเป็นเลิศและเป็นมิตรต่อสิ่งแวดล้อม โดยการยกระดับบริการที่เป็นฐานรายได้เดิม เช่น การท่องเที่ยว และพัฒนาให้ประเทศไทยเป็นศูนย์กลางการให้บริการสุขภาพ ธุรกิจบริการด้านการเงินและธุรกิจบริการที่มีศักยภาพอื่นๆ เป็นต้น

(๓) การพัฒนาผู้ประกอบการและเศรษฐกิจชุมชน พัฒนาทักษะผู้ประกอบการ ยกกระตือรือร้นผลิตภาพแรงงาน และพัฒนาวิสาหกิจขนาดกลางและขนาดย่อม (SMEs) สู่สากล และพัฒนาวิสาหกิจชุมชนและสถาบันเกษตรกร

(๔) การพัฒนาพื้นที่เศรษฐกิจพิเศษและเมืองพัฒนาเขตเศรษฐกิจพิเศษชายแดน และพัฒนาระบบเมืองศูนย์กลางความเจริญ จัดระบบผังเมืองที่มีประสิทธิภาพและมีส่วนร่วม มีการจัดการสิ่งแวดล้อมเมือง และโครงสร้างพื้นฐานทางสังคมและเศรษฐกิจที่สอดคล้องกับศักยภาพ

(๕) การลงทุนพัฒนาโครงสร้างพื้นฐาน ในด้านการขนส่ง ด้านพลังงาน ระบบเทคโนโลยีสารสนเทศและการสื่อสารและการวิจัยและพัฒนา

(๖) การเชื่อมโยงกับภูมิภาคและเศรษฐกิจโลกสร้างความเป็นหุ้นส่วนการพัฒนากับนานาประเทศ ส่งเสริมความร่วมมือกับนานาชาติในการสร้างความมั่นคงด้านต่างๆ เพิ่มบทบาทของไทยในองค์กรระหว่างประเทศ รวมถึงสร้างองค์ความรู้ด้านการต่างประเทศ

๒.2.๓ ยุทธศาสตร์การพัฒนาและเสริมสร้างศักยภาพคน เพื่อพัฒนาคนและสังคมไทยให้เป็นรากฐานที่แข็งแกร่งของประเทศไทยมีความพร้อมทางกาย ใจ สติปัญญา ความเป็นสากล มีทักษะการคิดวิเคราะห์อย่างมีเหตุผล มีระเบียบวินัย เคารพกฎหมาย มีคุณธรรมจริยธรรม รู้คุณค่าความเป็นไทย มีครอบครัวที่มั่นคง กรอบแนวทางที่ต้องให้ความสำคัญ อาทิ

(๑) การพัฒนาศักยภาพคนตลอดช่วงชีวิตให้สนับสนุนการเจริญเติบโตของประเทศ

(๒) การยกระดับคุณภาพการศึกษาและการเรียนรู้ให้มีคุณภาพ เท่าเทียม และทั่วถึง

(๓) การปลูกฝังระเบียบวินัย คุณธรรม จริยธรรมค่านิยมที่พึงประสงค์

(๔) การสร้างเสริมให้คนมีสุขภาพที่ดี

(๕) การสร้างความอยู่ดีมีสุขของครอบครัวไทยเสริมสร้างบทบาทของสถาบันครอบครัวในการบ่มเพาะจิตใจให้เข้มแข็ง

๒.2.๔ ยุทธศาสตร์ด้านการสร้างโอกาสความเสมอภาคและเท่าเทียมกันทางสังคม เพื่อเร่งกระจายโอกาสการพัฒนาและสร้างความมั่นคงให้ทั่วถึง ลดความเหลื่อมล้ำไปสู่สังคมที่เสมอภาคและเป็นธรรม กรอบแนวทางที่ต้องให้ความสำคัญ อาทิ

- (๑) การสร้างความมั่นคงและการลดความเหลื่อมล้ำทางด้านเศรษฐกิจและสังคม
- (๒) การพัฒนาระบบบริการและระบบบริหารจัดการสุขภาพ
- (๓) การสร้างสภาพแวดล้อมและนวัตกรรมที่เอื้อต่อการดำรงชีวิตในสังคมสูงวัย
- (๔) การสร้างความเข้มแข็งของสถาบันทางสังคมทุนทางวัฒนธรรมและความเข้มแข็งของชุมชน
- (๕) การพัฒนาการสื่อสารมวลชนให้เป็นกลไกในการสนับสนุนการพัฒนา

๒.2.๕ ยุทธศาสตร์ด้านการสร้างการเติบโตบนคุณภาพชีวิตที่เป็นมิตรต่อสิ่งแวดล้อม เพื่อเร่งอนุรักษ์ฟื้นฟูและสร้างความมั่นคงของฐานทรัพยากรธรรมชาติ และมีความมั่นคงด้านน้ำ รวมทั้งมีความสามารถในการป้องกันผลกระทบและปรับตัวต่อการเปลี่ยนแปลงสภาพภูมิอากาศและภัยพิบัติธรรมชาติ และพัฒนามุ่งสู่การเป็นสังคมสีเขียว กรอบแนวทางที่ต้องให้ความสำคัญ อาทิ

- (๑) การจัดระบบอนุรักษ์ ฟื้นฟูและป้องกันการทำลายทรัพยากรธรรมชาติ
- (๒) การวางระบบบริหารจัดการน้ำให้มีประสิทธิภาพทั้ง ๒๕ ลุ่มน้ำ เน้นการปรับระบบการบริหารจัดการ

อุทกภัยอย่างบูรณาการ

- (๓) การพัฒนาและใช้พลังงานที่เป็นมิตรกับสิ่งแวดล้อม
- (๔) การพัฒนาเมืองอุตสาหกรรมเชิงนิเวศและเมืองที่เป็นมิตรกับสิ่งแวดล้อม
- (๕) การร่วมลดปัญหาโลกร้อนและปรับตัวให้พร้อมกับการเปลี่ยนแปลงสภาพภูมิอากาศ
- (๖) การใช้เครื่องมือทางเศรษฐศาสตร์และนโยบายการคลังเพื่อสิ่งแวดล้อม

๒.2.๖ ยุทธศาสตร์ด้านการปรับสมดุลและพัฒนาระบบ การบริหารจัดการภาครัฐ เพื่อให้หน่วยงานภาครัฐมีขนาดที่เหมาะสมกับบทบาทภารกิจ มีสมรรถนะสูง มีประสิทธิภาพและประสิทธิผลกระจายบทบาทภารกิจไปสู่ท้องถิ่นอย่างเหมาะสม มีธรรมาภิบาลกรอบแนวทางที่ต้องให้ความสำคัญ อาทิ

- (๑) การปรับปรุงโครงสร้าง บทบาท ภารกิจของหน่วยงานภาครัฐ ให้มีขนาดที่เหมาะสม
- (๒) การวางระบบบริหารราชการแบบบูรณาการ
- (๓) การพัฒนาระบบบริหารจัดการกำลังคนและพัฒนาบุคลากรภาครัฐ
- (๔) การต่อต้านการทุจริตและประพฤติมิชอบ
- (๕) การปรับปรุงกฎหมายและระเบียบต่างๆให้ทันสมัย เป็นธรรมและเป็นสากล
- (๖) การพัฒนาระบบการให้บริการประชาชนของหน่วยงานภาครัฐ
- (๗) การปรับปรุงการบริหารจัดการรายได้และรายจ่ายของภาครัฐ

### ๒.3 กลไกการขับเคลื่อนกระบวนการพัฒนา

ยุทธศาสตร์ชาติจะเป็นแผนแม่บทหลักในการพัฒนาประเทศเพื่อให้ส่วนราชการและหน่วยงานต่างๆ ใช้เป็นแนวทางในการจัดทำแผนยุทธศาสตร์การพัฒนาประเทศในด้านต่างๆ อาทิ แผนพัฒนาเศรษฐกิจและสังคมแห่งชาติ แผนเฉพาะด้านต่างๆ เช่น ด้านความมั่นคง เศรษฐกิจ การศึกษา ศิลปวัฒนธรรม ฯลฯ แผนปฏิบัติการในระดับกระทรวงและในระดับพื้นที่ ให้มีความสอดคล้องกันตามหัวเวลาดังกล่าว นอกจากนี้ยุทธศาสตร์ชาติจะใช้เป็นกรอบในการจัดสรรงบประมาณและทรัพยากรอื่นๆ ของประเทศ เพื่อขับเคลื่อนการพัฒนาอย่างมีเอกภาพให้บรรลุเป้าหมาย โดยจะต้องอาศัยการประสานความร่วมมือจากหลายภาคส่วน ภายใต้ระบบประชาธิปไตย คือ ความร่วมมือของภาครัฐภาคเอกชน ภาคประชาชนและประชาสังคม ทั้งนี้ รัฐธรรมนูญแห่งราชอาณาจักรไทยจะได้มีการกำหนดเกี่ยวกับบทบาทของยุทธศาสตร์ชาติและแนวทางในการนำยุทธศาสตร์ชาติไปสู่การปฏิบัติ เพื่อที่ส่วนราชการและหน่วยงานต่างๆ จะสามารถขับเคลื่อนการพัฒนาได้อย่างต่อเนื่องและบูรณาการ

## ๒.4 ปัจจัยความสำเร็จของยุทธศาสตร์ชาติ

๒.4.๑ สารของยุทธศาสตร์ชาติ กำหนดวิสัยทัศน์ระยะยาวที่ชัดเจน มีการกำหนดเป้าหมายและภาพในอนาคตของประเทศที่ชัดเจนและเป็นที่น่าสนใจ รับรู้ และยอมรับเป็นเจ้าของร่วมกันสามารถถ่ายทอดเป้าหมายของยุทธศาสตร์ชาติ สู่เป้าหมายเฉพาะด้านต่างๆ ตามระยะเวลาเป็นช่วงๆ ของหน่วยงานปฏิบัติได้ และมีการกำหนดตัวชี้วัดที่สามารถวัดผลสัมฤทธิ์ได้

๒.4.๒ ระบบและกฎหมาย มีกฎหมายรองรับ มีกลไกเชื่อมโยงกับแผนพัฒนาเศรษฐกิจและสังคมแห่งชาติ และแผนในระดับต่างๆ เพื่อให้ส่วนราชการยุทธศาสตร์ชาติไปปฏิบัติ รวมทั้งกรอบกฎหมายด้านการจัดสรรงบประมาณ ให้สามารถระดมทรัพยากรเพื่อผลักดันขับเคลื่อนการดำเนินการตามยุทธศาสตร์ชาติอย่างมีบูรณาการ และกรอบกฎหมายที่จะกำหนดให้การดำเนินการตามยุทธศาสตร์ชาติมีความต่อเนื่อง รวมทั้งมีระบบการติดตามและประเมินผลอย่างเป็นระบบในทุกระดับ

๒.4.๓ กลไกสู่การปฏิบัติ มีกลไกที่สอดรับ/สอดคล้องตั้งแต่ระดับการจัดทำยุทธศาสตร์ การนำไปสู่การปฏิบัติ และการติดตามประเมินผล รวมทั้งมีกลไกในการกำกับดูแล บริหารจัดการและการขับเคลื่อนยุทธศาสตร์ชาติสู่การปฏิบัติอย่างมีประสิทธิภาพและหน่วยงานปฏิบัติจะต้องมีความเข้าใจ สามารถกำหนดแผนงานโครงการให้สอดคล้องกับเป้าหมายที่กำหนดไว้ในยุทธศาสตร์ชาติ

### 1.2 แผนพัฒนาเศรษฐกิจและสังคมแห่งชาติ ฉบับที่ 12 (พ.ศ.2560-2564)

เนื่องด้วยในการจัดทำแผนพัฒนาสี่ปีขององค์การปกครองส่วนท้องถิ่นนั้น จะต้องสอดคล้องกับแผนยุทธศาสตร์พัฒนาขององค์การปกครองส่วนท้องถิ่น โดยแผนยุทธศาสตร์การพัฒนาจะต้องสอดคล้องกับแผนพัฒนาเศรษฐกิจและสังคมแห่งชาติ แต่ทั้งนี้ แผนพัฒนาเศรษฐกิจและสังคมแห่งชาติ ฉบับที่ ๑๑ (พ.ศ. ๒๕๕๕ - ๒๕๕๙) ได้สิ้นสุดลงและการจัดทำแผนพัฒนาเศรษฐกิจและสังคมแห่งชาติ ฉบับที่ ๑๒ อยู่ระหว่างการดำเนินการและยังไม่ประกาศใช้แต่ได้กำหนดทิศทางของแผนพัฒนาเศรษฐกิจและสังคมแห่งชาติ ฉบับที่ ๑๒ เอาไว้แล้ว

ดังนั้น เพื่อให้การจัดทำแผนพัฒนา ๔ ปี(พ.ศ. ๒๕๖๑ - ๒๕๖๔)ขององค์การบริหารส่วนตำบลหนองกบ มีความสอดคล้องกับทิศทางแผนพัฒนาเศรษฐกิจและสังคมแห่งชาติ ฉบับที่ ๑๒ องค์การบริหารส่วนตำบลหนองกบ จึงได้นำทิศทางของแผนพัฒนาเศรษฐกิจและสังคมแห่งชาติดังกล่าวมาประกอบในการจัดทำแผนพัฒนา ๔ ปีให้เหมาะสมกับสภาพการณ์ ซึ่งทิศทางของแผนพัฒนาเศรษฐกิจและสังคมแห่งชาติ ฉบับที่ ๑๒ มีรายละเอียดดังนี้

#### 1.กรอบวิสัยทัศน์และเป้าหมาย

ในช่วงของแผนพัฒนาเศรษฐกิจและสังคมแห่งชาติฉบับที่ ๑๒ (พ.ศ. ๒๕๖๐ - ๒๕๖๔) ประเทศไทยจะยังคงประสบภาวะแวดล้อมและบริบทของการเปลี่ยนแปลงต่างๆ ที่อาจก่อให้เกิดความเสี่ยงทั้งจากภายในและภายนอกประเทศ อาทิ กระแสการเปิดเศรษฐกิจเสรี ความท้าทายของเทคโนโลยีใหม่ๆ การเข้าสู่สังคมผู้สูงอายุ การเกิดภัยธรรมชาติที่รุนแรง ประกอบกับสภาพการณ์ด้านต่างๆ ทั้งเศรษฐกิจ สังคม ทรัพยากรธรรมชาติและสิ่งแวดล้อมของประเทศในปัจจุบันที่ยังคงประสบปัญหาในหลายด้าน เช่น ปัญหาผลิตภาพการผลิตความสามารถในการแข่งขัน คุณภาพการศึกษา ความเหลื่อมล้ำทางสังคม เป็นต้น ทำให้การพัฒนาในช่วงแผนพัฒนาฯ ฉบับที่ ๑๒ จึงจำเป็นต้องยึดกรอบแนวคิดและหลักการในการวางแผนที่สำคัญ ดังนี้

- (๑) การน้อมนำและประยุกต์ใช้หลักปรัชญาของเศรษฐกิจพอเพียง
- (๒) คนเป็นศูนย์กลางของการพัฒนาอย่างมีส่วนร่วม
- (๓) การสนับสนุนและส่งเสริมแนวคิดการปฏิรูปประเทศ และ
- (๔) การพัฒนาสู่ความมั่นคง มั่งคั่ง ยั่งยืน สังคมอยู่ร่วมกันอย่างมีความสุข

## ๒. สถานะของประเทศ

### ๒.๑ ด้านเศรษฐกิจ

๒.๑.๑ ๓ ปีแรกของแผนพัฒนาฯ ฉบับที่ ๑๑ เริ่มแสดงให้เห็นถึงข้อจำกัดในการขยายตัวทางเศรษฐกิจ แม้ว่าเศรษฐกิจของไทยในระยะที่ผ่านมา (ยกเว้นช่วงวิกฤตการณ์ทางเศรษฐกิจ ปี ๒๕๔๐-๒๕๔๑) จะขยายตัวได้ดีเฉลี่ยประมาณร้อยละ ๕ ต่อปี จนทำให้รายได้ประชาชาติต่อหัว (GNP Per Capita) ในปี ๒๕๕๗ มาอยู่ที่ประมาณ ๑๙๖,๒๔๐ บาท หรือประมาณ ๖,๐๔๑ ดอลลาร์ สหรัฐ. ต่อคนต่อปี ซึ่งทำให้ประเทศไทยได้ขยับฐานะขึ้นมาเป็นประเทศรายได้ปานกลางขั้นสูง (Upper Middle Income Country) แต่ในระยะ ๘ ปีที่ผ่านมาการขยายตัวทางเศรษฐกิจชะลอตัวลงและมีความผันผวน โดยขยายตัวเฉลี่ยเพียงร้อยละ ๓.๒ ชะลอจากร้อยละ ๕.๗ ในช่วงแผนพัฒนาฯ ฉบับที่ ๙ ซึ่งต่ำกว่าศักยภาพของระบบเศรษฐกิจและต่ำกว่าระดับที่จะทำให้ประเทศไทยหลุดจากกับดักประเทศรายได้ปานกลางในระยะเวลายันคอร โดยสาเหตุที่สำคัญประการหนึ่งมาจากการชะลอตัวของการลงทุนโดยรวมอย่างต่อเนื่อง ดังจะเห็นได้จาก สัดส่วนการลงทุนรวมต่อผลิตภัณฑ์มวลรวมในประเทศ (Gross Domestic Product : GDP) ลดจากร้อยละ ๔๑.๓ ในช่วงปี ๒๕๓๔ - ๒๕๓๙ เป็นร้อยละ ๒๕.๕ ในช่วงปี ๒๕๔๓ - ๒๕๕๗ นอกจากนี้ เมื่อเทียบกับประเทศอื่นๆ ในภูมิภาค จะพบว่าอัตราการขยายตัวของการลงทุนของไทยโดยเฉลี่ยในช่วงปี ๒๕๔๓ - ๒๕๕๗ อยู่ที่ประมาณร้อยละ ๔.๙ ต่ำกว่าสิงคโปร์และมาเลเซียซึ่งมีระดับการพัฒนาที่สูงกว่าไทย

๒.๑.๒ การปรับโครงสร้างการผลิตสู่ประเทศรายได้ปานกลางขั้นสูง แต่ความสามารถในการแข่งขันเริ่มลดลง โครงสร้างการผลิตของไทยได้เปลี่ยนผ่านจากภาคเกษตรไปสู่ภาคอุตสาหกรรมและบริการมากขึ้น (สัดส่วนของภาคเกษตร อุตสาหกรรม และบริการในปี ๒๕๕๓ ที่ระดับร้อยละ ๙.๙ ๒๕.๔ และ ๖๔.๗ เป็นร้อยละ ๗.๒ ๒๘.๕ และ ๖๔.๓ ในปี ๒๕๕๗ ตามลำดับ) โดยภาคอุตสาหกรรมได้มีการสั่งสมองค์ความรู้และเทคโนโลยีอย่างต่อเนื่อง ทำให้มีการพัฒนาจากอุตสาหกรรมขั้นปฐมภายใต้การบริหารจัดการของเงินทุนต่างชาติมาเป็นอุตสาหกรรมพื้นฐาน (Supporting Industry) และอุตสาหกรรมที่มีเทคโนโลยีสูงขึ้นภายใต้เครือข่ายของบริษัทแม่ในต่างชาติและของนักลงทุนไทยที่มีสัดส่วนสูงขึ้น จนประเทศไทยกลายเป็นประเทศรายได้ปานกลางขั้นสูง ขณะเดียวกันก็มีการเคลื่อนย้ายแรงงานจากภาคเกษตรไปยังภาคอุตสาหกรรมและบริการที่มีประสิทธิภาพการผลิตสูงกว่า ทำให้ผลิตภาพแรงงานในระยะที่ผ่านมายังเพิ่มในระดับที่น่าพอใจแต่การชะลอตัวของกำลังแรงงานและการเพิ่มผลิตภาพการผลิตของกำลังแรงงานเป็นไปอย่างล่าช้า ประกอบกับผลิตภาพการผลิตของปัจจัยการผลิตรวม (Total Factor Productivity : TFP) ที่ลดลงทำให้ความสามารถในการแข่งขันระหว่างประเทศในระยะหลังลดลง ซึ่งสะท้อนมาที่ปริมาณการส่งออกรวมขยายตัวช้าลงจากร้อยละ ๙.๗ ต่อปีในช่วงแผนพัฒนาฯ ฉบับที่ ๙ (พ.ศ. ๒๕๔๕-๒๕๔๙) เป็นเฉลี่ยร้อยละ ๑.๑ ในช่วง ๓ ปีของแผนพัฒนาฯ ฉบับที่ ๑๑ (พ.ศ. ๒๕๕๕-๒๕๕๗)

๒.๑.๓ ผลิตภาพการผลิตของปัจจัยการผลิตรวม (TFP) ยังคงอยู่ในระดับต่ำทำให้ขาดพลังในการขับเคลื่อนการขยายตัวทางเศรษฐกิจให้หลุดพ้นจากการเป็นประเทศรายได้ปานกลาง ซึ่งต้องอาศัยการผลิตที่มีเทคโนโลยีและนวัตกรรมการผลิตที่เป็นของตนเองมากขึ้น แม้ว่าการขยายตัวของผลิตภาพการผลิตรวมในช่วงก่อนแผนพัฒนาฯ ฉบับที่ ๑๐ จะอยู่ในระดับที่น่าพอใจก็ตาม แต่มีแนวโน้มลดลงในระยะ ๘ ปี ที่ผ่านมา และยังคงมีความล่าช้าเมื่อเทียบกับประเทศที่เริ่มพัฒนาประเทศในช่วงเวลาเดียวกันและสามารถยกระดับการพัฒนาประเทศเข้าสู่การเป็นประเทศรายได้สูงในช่วงก่อนหน้า ทั้งนี้การขยายตัวของผลิตภาพการผลิตรวม ลดลงจากร้อยละ ๓.๓๒ ในช่วงแผนพัฒนาฯ ฉบับที่ ๙ เป็นร้อยละ ๒.๐๕ ในช่วงครึ่งแรกของแผนพัฒนาฯ ฉบับที่ ๑๑ ทำให้ประเทศไทยจำเป็นต้องให้ความสำคัญกับการพัฒนาเทคโนโลยีและนวัตกรรมการผลิตเพิ่มการลงทุนเพื่อเพิ่มประสิทธิภาพของระบบเศรษฐกิจ และเพิ่มแรงขับเคลื่อนจากผลิตภาพการผลิตของปัจจัยแรงงาน

๒.๑.๔ การลดลงของความแข็งแกร่งด้านเสถียรภาพทางเศรษฐกิจจะเป็นอุปสรรคต่อการแก้ไขปัญหาเชิงโครงสร้าง การรองรับเงื่อนไขในระบบเศรษฐกิจโลก และการดำเนินนโยบายและการบริหารจัดการเศรษฐกิจในอนาคต แม้ว่าเศรษฐกิจไทยจะประสบปัญหาเสถียรภาพทางเศรษฐกิจรุนแรงถึงสองครั้งในปี ๒๕๒๔ และ ๒๕๔๐

แต่การให้ความสำคัญกับการรักษาวินัยทางการเงินและการคลังทำให้เสถียรภาพของเศรษฐกิจไทยอยู่ในเกณฑ์ที่แข็งแกร่ง โดยเฉพาะเมื่อเทียบกับประเทศที่มีระดับการพัฒนาในระดับใกล้เคียงกันอย่างไรก็ตาม เสถียรภาพทางเศรษฐกิจซึ่งเป็นจุดแข็งของเศรษฐกิจไทยและเอื้ออำนวยต่อการขยายตัวทางเศรษฐกิจมาอย่างต่อเนื่องเริ่มมีสัญญาณที่จะเป็นข้อจำกัดต่อการขยายตัวทางเศรษฐกิจในระยะยาวมากขึ้น โดยเฉพาะหนี้สาธารณะซึ่งเพิ่มขึ้นจากเฉลี่ยร้อยละ ๓๗.๙ ในช่วงแผนพัฒนาฯ ฉบับที่ ๑๐ เป็นร้อยละ ๔๒.๒ ในช่วง ๓ ปีแรกของแผนพัฒนาฯ ฉบับที่ ๑๑ ซึ่งให้เห็นว่าแม้จะอยู่ภายใต้กรอบวินัยทางการเงินการคลังแต่มีแนวโน้มเพิ่มขึ้นจากผลของการดำเนินมาตรการกระตุ้นเศรษฐกิจระยะสั้นในระยะที่ผ่านมาและจะเป็นข้อจำกัดต่อการใช้มาตรการทางการคลังในการกระตุ้นเศรษฐกิจและการพัฒนาศักยภาพการขยายตัวทางเศรษฐกิจในระยะต่อไป

๒.๑.๕ อันดับความสามารถในการแข่งขันโดยรวมยังปรับตัวดีขึ้นไม่มากนัก เนื่องจากต่างประเทศมีพลังการแข่งขันมากกว่าไทย และประเทศไทยอยู่ในสถานการณ์การแข่งขันที่อยู่ตรงกลางระหว่างประเทศที่มีความได้เปรียบด้านต้นทุนแรงงานและการผลิต และประเทศที่มีความก้าวหน้าและความสามารถในการแข่งขันทางนวัตกรรมและความคิดสร้างสรรค์ โดยในปี พ.ศ. ๒๕๕๗ WEF(World Economic Forum) ได้จัดอันดับความสามารถในการแข่งขันของประเทศไทยเป็นอันดับที่ ๓๑ จาก ๑๔๔ ประเทศ และในปี พ.ศ. ๒๕๕๗ IMD (International Institute for Management Development) ได้จัดอันดับไว้ที่ ๓๐ จาก ๖๑ ประเทศชั้นนำ ในขณะที่ผลการวิจัยประเทศที่มีความสะดวกในการเข้าไปประกอบธุรกิจประจำปี ๒๕๕๕ หรือ Ease of Doing Business ๒๐๑๕ ซึ่งดำเนินการโดยธนาคารโลกนั้นประเทศไทยได้รับการจัดให้อยู่ในอันดับที่ ๒๖ จาก ๑๘๙ ประเทศทั่วโลก

๒.๑.๖ สถานการณ์การพัฒนาวิทยาศาสตร์ เทคโนโลยี วิจัย และนวัตกรรมของประเทศได้รับการยกระดับดีขึ้นจากการผนึกกำลังของหน่วยงานด้านวิทยาศาสตร์ เทคโนโลยี วิจัย และนวัตกรรม และเชื่อมโยงให้เกิดความมั่นใจของภาคธุรกิจเอกชน แต่ยังคงอยู่ในระดับต่ำเมื่อเปรียบเทียบกับกลุ่มประเทศที่มีรายได้สูง โดยในปี ๒๕๕๗ อันดับความพร้อมด้านโครงสร้างพื้นฐานทางวิทยาศาสตร์อยู่ที่ ๔๗ และด้านเทคโนโลยีที่ ๔๔ จาก ๖๑ ประเทศที่จัดอันดับโดย IMD ลดลงเมื่อเทียบกับอันดับที่ ๓๗ และ ๔๓ ตามลำดับในปี ๒๕๕๑ และตลอดช่วงระยะเวลา ๑๔ ปีที่ผ่านมา (๒๕๔๓-๒๕๕๖) ค่าเฉลี่ยการลงทุนด้านการวิจัยและพัฒนาต่อ GDP ยังคงอยู่ในระดับร้อยละ ๐.๑๗ ต่อ GDP โดยในปี ๒๕๕๖ (ข้อมูลล่าสุด) ประเทศไทยมีการลงทุนด้านการวิจัยและพัฒนาเพิ่มขึ้นเป็นร้อยละ ๐.๔๘ ต่อ GDP โดยเป็นการลงทุนวิจัยและพัฒนาจากภาครัฐประมาณร้อยละ ๕๓ และจากภาคเอกชนประมาณร้อยละ ๔๗ ขณะที่ประเทศที่พัฒนาแล้ว เช่น เกาหลีใต้ ญี่ปุ่น สหรัฐอเมริกา ออสเตรเลีย มีค่าใช้จ่ายเพื่อการวิจัยและพัฒนาอยู่ที่ร้อยละ ๔.๐๓, ๓.๓๕, ๒.๗๙, และ ๒.๒๗ ต่อ GDP ในปี ๒๕๕๕ ตามลำดับ ขณะเดียวกันบุคลากรด้านการวิจัยและพัฒนาของประเทศยังมีจำนวนไม่เพียงพอต่อการส่งเสริมการพัฒนาวิทยาศาสตร์ เทคโนโลยี วิจัย และนวัตกรรมในระดับก้าวหน้า โดยในปี ๒๕๕๖ บุคลากรด้านการวิจัยและพัฒนาที่มีจำนวน ๑๑ คนต่อประชากร ๑๐,๐๐๐ คน ซึ่งเมื่อเปรียบเทียบกับประเทศพัฒนาแล้ว ส่วนใหญ่จะอยู่ที่ระดับ ๒๐-๓๐ คนต่อประชากร ๑๐,๐๐๐ คน

๒.๑.๗ สถานการณ์ด้านโครงสร้างพื้นฐานยังคงมีปัญหาในหลายๆ ด้าน ประกอบด้วยรูปแบบการขนส่งยังไม่สามารถปรับเปลี่ยนจากทางถนนเป็นทางน้ำและทางรางได้ตามเป้าหมายและยังขาดการพัฒนาคุณภาพการให้บริการ การบริหารจัดการกิจการประปายังขาดเอกภาพ การให้บริการน้ำประปายังกระจุกในเขตนครหลวงและเขตเมืองหลักในภูมิภาค และมีแหล่งน้ำดิบไม่เพียงพอ การให้บริการ ICT ยังไม่ทั่วถึงกระจุกตัวอยู่ในเมือง และมีราคาค่อนข้างสูง ประสิทธิภาพการใช้พลังงานของประเทศมีแนวโน้มลดลงเล็กน้อยและยังคงเผชิญกับความเสี่ยงด้านความมั่นคงทั้งในระยะสั้นและระยะยาว นอกจากนี้ การส่งเสริมการวิจัยและพัฒนาเทคโนโลยีและการพัฒนานวัตกรรมด้านพลังงานและ ICT อยู่ในระดับต่ำและมีข้อจำกัด ยังไม่สามารถพัฒนาต่อยอดในเชิงพาณิชย์ได้อย่างเป็นรูปธรรมนอกจากนี้ ด้านบุคลากรและการบริหารจัดการ รวมทั้งกฎหมายที่เกี่ยวข้องกับการบริหารจัดการด้านโครงสร้างพื้นฐานยังขาดประสิทธิภาพ โดยเฉพาะการคุ้มครองทรัพย์สินทางปัญญา การทำธุรกรรมอิเล็กทรอนิกส์

การรักษาความปลอดภัย และข้อจำกัดต่อการทำธุรกิจใหม่และการประกอบกิจการในต่างประเทศ ตลอดจนบุคลากรด้านโลจิสติกส์ยังขาดความรู้และทักษะเฉพาะด้านที่ตรงต่อความต้องการของอุตสาหกรรม เช่น ความรู้ด้านภาษา ความรู้ด้านเทคโนโลยี และความรู้ในการดำเนินธุรกิจต่างประเทศ เป็นต้น

## ๒.๒ ด้านสังคม

๒.๒.๑ โครงสร้างประชากรเปลี่ยนแปลงเข้าสู่การเป็นสังคมสูงวัย แต่ยังคงมีปัญหาทั้งในเชิงปริมาณและคุณภาพของประชากรในทุกช่วงวัย เนื่องจากปัจจัยหลักๆ ได้แก่

(๑) ประชากรวัยเด็กของไทยมีจำนวนลดลงอย่างรวดเร็ว มีพัฒนาการไม่สมวัยและการตั้งครภ์ในกลุ่มวัยรุ่นที่มีแนวโน้มเพิ่มขึ้น อัตราการเจริญพันธุ์รวมลดลงจาก ๖.๓ คน ในช่วงปี ๒๕๐๗-๒๕๐๘ เป็น ๑.๖๒ คน ในช่วงปี ๒๕๔๘-๒๕๕๕ และคาดว่าในปี ๒๕๘๓ จะลดลงเหลือเพียง ๑.๓ คน

(๒) กำลังแรงงานมีแนวโน้มลดลง และแรงงานกว่าร้อยละ ๓๐ เป็นประชากรกลุ่มเจนเอเรชั่น Y (Gen Y) ขณะที่ผลิตภาพแรงงานยังเพิ่มขึ้นช้า ซึ่งจะเป็นข้อจำกัดต่อการพัฒนาในระยะต่อไป กำลังแรงงานของไทยมีจำนวน ๓๘.๙ ล้านคนในช่วงปี ๒๕๕๕-๒๕๕๗ และเริ่มลดลงร้อยละ ๐.๑ ในปี ๒๕๕๖ และร้อยละ ๐.๒ ในปี ๒๕๕๗ ขณะที่ผลิตภาพแรงงานเฉลี่ยเพิ่มขึ้นร้อยละ ๒.๒ ต่อปีในช่วง ๑๐ ปีที่ผ่านมา (ปี ๒๕๔๘-๒๕๕๗) แต่ยังคงต่ำกว่าประเทศเพื่อนบ้าน เช่น มาเลเซีย ๑ เท่าตัว และสิงคโปร์ ๕ เท่าตัว และกำลังแรงงานกว่าร้อยละ ๖๕.๑ มีการศึกษาระดับมัธยมต้นและต่ำกว่า นอกจากนี้ กำลังแรงงานกลุ่มเจนเอเรชั่นวาย ซึ่งมีจำนวนร้อยละ ๒๗ ของประชากรในปี ๒๕๕๓ มีลักษณะความเป็นปัจเจกสูง ไม่ให้ความสำคัญกับการมีครอบครัว ส่งผลต่อรูปแบบการประกอบอาชีพและอัตราการเจริญพันธุ์รวมของประเทศในอนาคต

(๓) กลุ่มผู้สูงอายุวัยกลางและวัยปลายมีแนวโน้มเพิ่มสูงขึ้น สะท้อนถึงภาระค่าใช้จ่ายด้านสุขภาพที่เพิ่มมากขึ้น ขณะที่ผู้สูงอายุจำนวนมากยังมีรายได้ไม่เพียงพอในการยังชีพ ผู้สูงอายุมีแนวโน้มเพิ่มขึ้นจาก ๑๐.๓ ล้านคน (ร้อยละ ๑๖.๒) ในปี ๒๕๕๘ เป็น ๒๐.๕ ล้านคน (ร้อยละ ๓๒.๑) ในปี ๒๕๘๓ การเพิ่มขึ้นของผู้สูงอายุวัยกลางและวัยปลายจะส่งผลต่อภาระค่าใช้จ่ายในการดูแลที่เพิ่มสูงขึ้น แม้ผู้สูงอายุมีส่วนร่วมในกำลังแรงงานเพิ่มขึ้นแต่มีรายได้ไม่เพียงพอกับค่าใช้จ่าย เนื่องจากการออมน้อย และแหล่งรายได้หลักร้อยละ ๗๘.๕ ของรายได้ทั้งหมดมาจากการเกื้อหนุนของบุตร

๒.๒.๒ คริวเรือนไทยโดยเฉลี่ยมีขนาดลดลงและรูปแบบของครอบครัวเปลี่ยนแปลงมีหลากหลายรูปแบบมากขึ้น อัตราการเจริญพันธุ์ที่ลดลงส่งผลให้ขนาดครัวเรือนโดยเฉลี่ยลดลงจาก ๓.๖ คน ในปี ๒๕๔๓ เหลือ ๓ คน ในปี ๒๕๕๖ โดยครัวเรือนเดี่ยว ครัวเรือน ๑ รุ่น และครัวเรือนแกว่งกลางมีการขยายตัวมากที่สุดในช่วงปี ๒๕๔๓-๒๕๕๖ ส่งผลให้ความสัมพันธ์ทางสังคมและครอบครัวเปลี่ยนแปลงไปทำให้ครอบครัวเสี่ยงต่อการล่มสลาย

๒.๒.๓ คนไทยยังมีปัญหาเชิงคุณภาพทั้งด้านสุขภาพ การเรียนรู้ และคุณธรรมจริยธรรม โดยคนไทยมีอายุคาดเฉลี่ยสูงขึ้น อายุคาดเฉลี่ยเมื่อแรกเกิดของคนไทย ปี ๒๕๕๗ เพศชาย ๗๑.๓ ปี เพศหญิง ๗๘.๒ ปี แต่เสียชีวิตก่อนวัยอันควรจากโรคและการบาดเจ็บ เนื่องจากโรคไม่ติดต่อและอุบัติเหตุ อย่างไรก็ตาม คนไทยได้รับโอกาสทางการศึกษาสูงขึ้น จำนวนปีการศึกษาเฉลี่ยของประชากรวัยแรงงานอายุ ๑๕-๕๙ ปี เพิ่มขึ้นอย่างต่อเนื่อง โดยช่วงปี ๒๕๕๑-๒๕๕๖ มีการศึกษาเฉลี่ย ๘.๙ ปี ขณะที่คุณภาพการศึกษาอยู่ในระดับต่ำ สะท้อนได้จากคะแนนผลสัมฤทธิ์ทางการเรียนของนักเรียนชั้นพื้นฐาน (O-NET) ในปี ๒๕๕๖ มีค่าเฉลี่ยต่ำกว่าร้อยละ ๕๐ นอกจากนี้ คนไทยส่วนใหญ่มีปัญหาด้านคุณธรรมจริยธรรม โดยผลการวิจัยและการสำรวจต่างๆ พบว่าปัญหาสำคัญที่สุด คือ ความซื่อสัตย์สุจริต และการทุจริตคอร์รัปชัน โดยเห็นว่าต้องส่งเสริมคุณธรรมจริยธรรมในสังคมไทยเร่งด่วน

๒.๒.๔ สถานการณ์ความยากจนมีแนวโน้มลดลง แต่ยังคงมีความเหลื่อมล้ำของการกระจายรายได้ สัดส่วนคนจนลดลงอย่างต่อเนื่องจากร้อยละ ๔๒ ในปี ๒๕๔๓ เหลือร้อยละ ๑๐.๙ ในปี ๒๕๕๖ แต่ความยากจนยังกระจุกตัวหนาแน่นในภาคตะวันออกเฉียงเหนือและภาคเหนือ ขณะที่ความเหลื่อมล้ำด้านรายได้มีแนวโน้มดีขึ้นเล็กน้อย ค่าสัมประสิทธิ์ความไม่เสมอภาค (Gini Coefficient) ด้านรายได้ลดลงจาก ๐.๔๘๔ ในปี ๒๕๕๔ เหลือ ๐.๔๖๕ ในปี ๒๕๕๖ อย่างไรก็ตามความแตกต่างของรายได้ระหว่างกลุ่มคนรวยที่สุดกับกลุ่มคนจนที่สุดแตกต่างกันถึง ๓๔.๙

เท่า ในปี ๒๕๕๖ โดยกลุ่มคนรวยที่สุดร้อยละ ๑๐ ถือครองรายได้สูงถึงร้อยละ ๓๖.๘ ของรายได้ทั้งหมด ขณะที่กลุ่มคนจนที่สุดร้อยละ ๑๐ ถือครองรายได้เพียงร้อยละ ๑.๑ สาเหตุพื้นฐานที่สำคัญจากโครงสร้างเศรษฐกิจที่ไม่สมดุล ส่งผลให้การกระจายประโยชน์ของการพัฒนาไปยังกลุ่มคนต่างๆ ในสังคมไม่ทั่วถึง\* ประชากรที่เกิดช่วงปี ๒๕๕๕-๒๕๕๖

๒.๒.๕ ความเหลื่อมล้ำระหว่างกลุ่มคนยังคงเป็นปัญหาสำคัญของสังคมไทย อันเนื่องมาจาก

(๑) ความเหลื่อมล้ำด้านสินทรัพย์ทั้งด้านการเงินและการถือครองที่ดินยังคงกระจุกตัวอยู่ในกลุ่มคนเพียงส่วนน้อย โดยเฉพาะอย่างยิ่งการถือครองที่ดินโดยกลุ่มผู้ถือครองที่ดินร้อยละ ๒๐ มีการถือครองที่ดินมากที่สุด มีสัดส่วนการถือครองที่ดินสูงกว่ากลุ่มผู้ถือครองที่ดินร้อยละ ๒๐ ที่มีการถือครองที่ดินน้อยที่สุด ๓๒๕.๗ เท่า เนื่องจากปัญหากรรมสิทธิ์ที่ดิน และการขาดประสิทธิภาพในการบริหารจัดการที่ดินว่างเปล่าของภาครัฐ

(๒) เด็กยากจนยังเข้าไม่ถึงการศึกษาขั้นพื้นฐาน ขณะที่โอกาสในการเข้าถึงการศึกษาในระดับปริญญาตรี ยังมีความแตกต่างกันตามฐานะของกลุ่มประชากร ระหว่างเขตเมือง-ชนบทและระหว่างภูมิภาค มีปัจจัยหลักมาจากปัญหาเรื่องค่าครองชีพและการเดินทางไปศึกษา โดยกลุ่มประชากรร้อยละ ๑๐ ที่มีฐานะความเป็นอยู่ดีที่สุด มีโอกาสเข้าถึงการศึกษาระดับปริญญาตรีมากกว่ากลุ่มประชากรร้อยละ ๑๐ ที่มีฐานะความเป็นอยู่ด้อยที่สุด ประมาณ ๑๙.๑ เท่า นักศึกษาในเขตเมืองมีโอกาสสูงกว่านักศึกษาในเขตชนบทประมาณ ๒.๒ เท่า

(๓) คุณภาพการให้บริการสาธารณสุขยังคงมีความเหลื่อมล้ำกันระหว่างภูมิภาค โดยเฉพาะการกระจายทรัพยากรทางการแพทย์และสาธารณสุข อาทิ จากการสำรวจทรัพยากรสาธารณสุขในปี ๒๕๕๖ พบว่า อัตราส่วนแพทย์ต่อประชากรระหว่างกรุงเทพฯ และภาคตะวันออกเฉียงเหนือต่างกันถึง ๓.๖ เท่า

(๔) ความเหลื่อมล้ำการเข้าถึงการคุ้มครองทางสังคมของแรงงาน แรงงานอิสระเข้าถึงการคุ้มครองมากขึ้น จากการเข้าถึงการประกันตนตามมาตรา ๕๐ ที่เพิ่มขึ้นจาก ๑.๒๙ ล้านคน ในปี ๒๕๕๕ เป็น ๒.๔๗๑ ล้านคน ในปี ๒๕๕๗ ทำให้แรงงานในระบบมีสัดส่วนเพิ่มขึ้นเป็นร้อยละ ๔๒.๔ ในปี ๒๕๕๗ อย่างไรก็ตาม แรงงานในระบบได้รับค่าจ้างเฉลี่ยสูงกว่าแรงงานนอกระบบประมาณ ๒.๑ เท่า ในปี ๒๕๕๖

(๕) ความเหลื่อมล้ำด้านกระบวนการยุติธรรม เนื่องจากประชาชนไม่เข้าใจกฎหมาย เข้าไม่ถึงกระบวนการยุติธรรม และหน่วยงานในกระบวนการยุติธรรมขาดการบูรณาการในการทำงาน นอกจากนี้ ผู้มีรายได้น้อยมักไม่ได้รับความเป็นธรรม ไม่สามารถต่อสู้คดีจากการที่ไม่สามารถรับภาระค่าใช้จ่ายในกระบวนการยุติธรรมและต้องใช้เวลาเวลายาวนาน

๒.๒.๖ คนไทยมีความมั่นคงทางสังคมมากขึ้น จากการที่คนไทยกว่าร้อยละ ๙๙.๙ ได้รับความคุ้มครองทางด้านสุขภาพ โดยอยู่ภายใต้ระบบประกันสุขภาพถ้วนหน้าร้อยละ ๗๓.๘ ระบบประกันสังคมร้อยละ ๑๖.๗ และระบบสวัสดิการรักษายาบาลข้าราชการ/รัฐวิสาหกิจร้อยละ ๗.๑ ขณะที่ กลุ่มผู้ด้อยโอกาสมีหลักประกันทางรายได้มั่นคงขึ้นและมีความครอบคลุมมากขึ้น โดยในปี ๒๕๕๘ ผู้สูงอายุได้รับการสงเคราะห์เบี้ยยังชีพเพิ่มขึ้นเป็นแบบขั้นบันไดตามช่วงอายุ ๘.๓ ล้านคน จากผู้สูงอายุทั่วประเทศ ๑๐.๔ ล้านคน ส่วนผู้พิการได้รับเบี้ยยังชีพเพิ่มขึ้นเป็น ๘๐๐ บาท ครอบคลุมผู้พิการร้อยละ ๘๙.๕ และรัฐให้เงินอุดหนุนแก่เด็กด้อยโอกาสที่อยู่ในครอบครัวยากจน ให้ได้รับการเลี้ยงดูที่มีคุณภาพภายใต้โครงการอุดหนุนเพื่อการเลี้ยงดูเด็กแรกเกิดอย่างไรก็ตาม สวัสดิการด้านที่อยู่อาศัยยังไม่ครอบคลุมกลุ่มผู้มีรายได้น้อยและผู้ยากไร้ แม้ภาครัฐจัดสวัสดิการด้านที่อยู่อาศัยภายใต้โครงการต่างๆ แต่ปัจจุบันกลุ่มผู้มีรายได้น้อยและรายได้ปานกลางยังไม่มีกรรมสิทธิ์ในที่อยู่อาศัยถึง ๔.๕๔๔,๙๒๖ ครัวเรือน อย่างไรก็ตาม รัฐเริ่มให้ความสำคัญกับการพัฒนาที่อยู่อาศัยแก่ผู้สูงอายุโดยเฉพาะผู้มีรายได้น้อยและผู้ยากไร้

๒.๒.๗ วัฒนธรรมอันดีงามของไทยเริ่มเสื่อมถอยและสังคมไทยมีแนวโน้มเป็นสังคมพหุวัฒนธรรมมากขึ้น อาทิ การให้คุณค่ากับความสนุกสนาน และความสะดวกสบาย ละเลยเรื่องวินัย มีความเห็นแก่ตัว ไม่รู้จักเสียสละ ไม่เอื้อเฟื้อเผื่อแผ่ และขาดความรับผิดชอบ นอกจากนี้ยังมีแนวโน้มการเป็นสังคมพหุวัฒนธรรม โดยเฉพาะการเข้ามาของแรงงานต่างชาติดังกล่าวทำให้เกิดการนำเอาวัฒนธรรมต้นทางผสมผสานกับวัฒนธรรมท้องถิ่น



๒.๒.๘ ความเข้มแข็งของชุมชนมีแนวโน้มที่ดีขึ้น ชุมชนสามารถแก้ปัญหาและสนองตอบความต้องการของชุมชนด้วยตนเองได้ดีขึ้น โดยมีกระบวนการจัดทำแผนชุมชนที่ครอบคลุมทุกพื้นที่ และบูรณาการเป็นแผนตำบลเพื่อเชื่อมโยงกับแผนขององค์กรปกครองส่วนท้องถิ่น แผนพัฒนาอำเภอ และแผนพัฒนาจังหวัดเพื่อให้ได้รับการสนับสนุนทั้งในด้านองค์ความรู้และงบประมาณในกิจกรรมที่เกินความสามารถของชุมชน มีการรวมกลุ่มทำกิจกรรมทั้งด้านเศรษฐกิจ สังคม สิ่งแวดล้อมและเชื่อมโยงเป็นเครือข่ายเพิ่มขึ้นจาก ๑๔๒,๖๓๒ แห่งในปี ๒๕๕๕ เป็น ๑๕๒,๓๗๗ แห่ง ในปี ๒๕๕๖ ส่วนใหญ่เป็นกลุ่มธุรกิจชุมชนและอาชีพ ร้อยละ ๓๒.๕๑ ขององค์กรทั้งหมด และองค์กรการเงิน ร้อยละ ๒๖.๗๗

๒.๒.๙ ความไม่ยอมรับในความคิดเห็นที่แตกต่างกันส่งผลให้เกิดความขัดแย้งในสังคม ในช่วงระยะเวลา กว่า ๑๐ ปีที่ผ่านมา ความขัดแย้งในเชิงความคิดเห็นทางการเมืองของกลุ่มต่างๆ ที่มีความรุนแรงมากขึ้น นำไปสู่ความสูญเสียต่อชีวิต ทรัพย์สิน และส่งผลกระทบต่อสภาพจิตใจของประชาชนทั้งทางตรงและทางอ้อม

### ๒.๓ ด้านทรัพยากรธรรมชาติและสิ่งแวดล้อม

๒.๓.๑ ทรัพยากรธรรมชาติส่วนใหญ่ถูกนำไปใช้ในการพัฒนาจำนวนมาก ก่อให้เกิดความเสื่อมโทรมอย่างต่อเนื่องและเกิดปัญหาความขัดแย้งในการใช้ประโยชน์ทรัพยากรธรรมชาติมากขึ้น

(๑) พื้นที่ป่าไม้ลดลง เนื่องจากจำนวนประชากรที่เพิ่มมากขึ้น ทำให้ความต้องการใช้ที่ดินเพื่อการผลิตทางการเกษตร การอยู่อาศัย และการพัฒนาโครงสร้างพื้นฐานเพิ่มมากขึ้นตามไปด้วย พื้นที่ป่าไม้จึงถูกบุกรุกทำลายมากขึ้น โดยพื้นที่ป่าไม้ลดลงจาก ๑๗๑.๐๒ ล้านไร่ หรือร้อยละ ๕๓.๓๓ ของพื้นที่ทั้งหมดของประเทศในปี ๒๕๐๔ เป็น ๑๐๒ ล้านไร่ หรือคิดเป็นร้อยละ ๓๑.๖ ในปี ๒๕๕๖

(๒) ทรัพยากรดินเสื่อมโทรม ทำให้ความหลากหลายทางชีวภาพถูกคุกคามทรัพยากรดินและที่ดินมีปัญหา ความเสื่อมโทรมของดินจากการใช้ประโยชน์ที่ไม่ถูกต้องตามหลักวิชาการ ดินเกษตรกรรมเสื่อมคุณภาพ การชะล้างพังทลายของดิน นอกจากนี้ ยังมีปัญหาพื้นที่สูงชันหรือพื้นที่ภูเขา ซึ่งมีข้อจำกัดในการนำไปใช้ประโยชน์ การใช้ทรัพยากรที่ดินของประเทศยังไม่มีประสิทธิภาพและขาดการบูรณาการของหน่วยงานที่เกี่ยวข้อง การบริหารจัดการที่ดินมีปัญหาความไม่เป็นธรรมและการกระจายสิทธิการถือครองที่ดิน ความหลากหลายทางชีวภาพกำลังตกอยู่ภายใต้ภาวะถูกคุกคาม โดยมีสาเหตุมาจากการสูญเสียระบบนิเวศป่าไม้อย่างต่อเนื่องเป็นเวลานาน

๓) ป่าชายเลนและระบบนิเวศชายฝั่งถูกทำลาย และมีการเปลี่ยนแปลงไปใช้ประโยชน์อื่นๆ จำนวนมาก เช่น การเพาะเลี้ยงชายฝั่ง โดยเฉพาะการทำนากุ้ง การขยายตัวของเมืองและอุตสาหกรรม ทำให้พื้นที่ป่าชายเลนลดลงจากปี ๒๕๐๔ ที่มีพื้นที่ป่าชายเลนกว่า ๒.๓ ล้านไร่ เหลือเพียง ๑.๕ ล้านไร่ ในปี ๒๕๕๒ คิดเป็นการลดจรร้อยละ ๓๔.๘ ทำให้รัฐเริ่มมีนโยบายปกป้องป่าชายเลนอย่างจริงจัง โดยไม่อนุญาตการต่อสัมปทานบัตรทั้งหมดตั้งแต่ปี ๒๕๓๔ และห้ามการใช้ประโยชน์อื่นๆ ใดๆก็ตาม ในระหว่างปี ๒๕๔๙-๒๕๕๔ พบว่า ป่าชายเลนมีสภาพดีขึ้น ในปี ๒๕๕๔ ผลผลิตประมงทะเลมีปริมาณเพียง ๑.๖๑ ล้านตัน ลดลงจากปี ๒๕๔๙ ที่มีปริมาณ ๒.๔๒ ล้านตัน ในขณะที่พื้นที่เพาะเลี้ยงสัตว์น้ำชายฝั่งของประเทศไทยยังคงขยายตัวอย่างต่อเนื่องจากปริมาณความต้องการสัตว์น้ำที่เพิ่มมากขึ้น

(๔) การผลิตพลังงานในประเทศไม่เพียงพอับความต้องการ แต่ประสิทธิภาพการใช้พลังงานดีขึ้น ความต้องการใช้พลังงานของประเทศเพิ่มขึ้นตลอด ๓๐ ปีที่ผ่านมาแต่การผลิตพลังงานเชิงพาณิชย์เพื่อการบริโภคภายในประเทศไม่เพียงพอับความต้องการ ทำให้ต้องนำเข้าจากต่างประเทศเพิ่มขึ้นโดยในปี ๒๕๕๕ ต้องนำเข้าเพิ่มขึ้นร้อยละ ๖ อยู่ที่ระดับ ๑.๐๘ ล้านบาร์เรลเทียบเท่าน้ำมันดิบต่อวัน คิดเป็นร้อยละ ๕๔ ของความต้องการใช้ในปี ๒๕๕๕ และคิดเป็นร้อยละ ๑๒.๕ ของ GDP โดยน้ำมันดิบมีการนำเข้าสูงที่สุดคิดเป็นร้อยละ ๗๖ ของการนำเข้าพลังงานทั้งหมด ขณะที่การใช้พลังงานเชิงพาณิชย์ขั้นต้นในปี ๒๕๕๕ เพิ่มขึ้นร้อยละ ๖.๘ อยู่ที่ระดับ ๑.๙๘๑ พันบาร์เรลเทียบเท่าน้ำมันดิบต่อวัน ทั้งนี้ ประสิทธิภาพการใช้พลังงานของประเทศไทยมีแนวโน้มดีขึ้น โดยมีอัตราการเพิ่มขึ้นของการใช้พลังงานต่ำกว่าอัตราขยายตัวของ GDP โดยในปี ๒๕๕๕ การเพิ่มขึ้นของ GDP ร้อยละ ๑ ขณะที่มีการใช้พลังงานเพิ่มขึ้นเพียงร้อยละ ๐.๖

(๕) ทรัพยากรน้ำยังมีส่วนที่ไม่สามารถจัดสรรได้ตามความต้องการ ประเทศไทยประกอบด้วย ๒๕ กลุ่มน้ำหลัก น้ำตามธรรมชาติมีปริมาณรวม ๒๘๕,๒๒๗ ล้านลูกบาศก์เมตร ขณะที่การพัฒนาแหล่งเก็บกักน้ำในประเทศมีความจุคิดเป็นร้อยละ ๒๘ ของปริมาณน้ำตามธรรมชาติ มีแอ่งน้ำบาดาลทั้งหมด ๒๗ แอ่งน้ำบาดาล มีปริมาณการกักเก็บในชั้นน้ำบาดาลรวมประมาณ ๑.๑๓ ล้านลูกบาศก์เมตร มีศักยภาพที่จะพัฒนาขึ้นมาใช้ได้ โดยไม่กระทบต่อปริมาณน้ำบาดาลที่มีอยู่ได้รวมปีละ ๖๘,๒๐๐ ล้านลูกบาศก์เมตรอย่างไรก็ตาม การพัฒนาน้ำบาดาลขึ้นมาใช้ มีข้อจำกัดในเรื่องของความคุ้มทุนเนื่องจากมีค่าใช้จ่ายในการสูบน้ำ และการดำเนินการสำรวจสูง ขณะที่ภาพรวมความต้องการใช้น้ำในประเทศ ในปี ๒๕๕๗ มีจำนวนประมาณ ๑๕๑,๗๕๐ ล้านลูกบาศก์เมตร โดยที่ศักยภาพของการเข้าถึงแหล่งน้ำของภาคส่วนต่างๆ มีจำนวน ๑๐๒,๑๔๐ ล้านลูกบาศก์เมตร และยังไม่สามารถจัดสรรน้ำตามความต้องการได้อีกประมาณ ๔๙,๖๑๐ ล้านลูกบาศก์เมตร

๒.๓.๒ ปัญหาสิ่งแวดล้อมเพิ่มสูงขึ้นตามการขยายตัวของเศรษฐกิจและชุมชนเมือง

(๑) ปัญหาขยะมูลฝอยยังมิได้รับการแก้ไขอย่างมีประสิทธิภาพ แนวโน้มอัตราการเกิดขยะมูลฝอยเฉลี่ยต่อคนต่อวันเพิ่มสูงขึ้นจาก ๑.๐๔ กิโลกรัม/คน/วัน ในปี ๒๕๕๓ เป็น ๑.๑๑ กิโลกรัม/คน/วัน ในปี ๒๕๕๗ สถานะที่กำจัดขยะแบบถูกต้องตามหลักวิชาการมีเพียงร้อยละ ๑๙ และมีการนำมูลฝอยกลับไปใช้ประโยชน์เพียงร้อยละ ๑๘ ทำให้มีปริมาณขยะสะสมตกค้างเพิ่มสูงขึ้นถึง ๑๙.๙ ล้านตัน ในปี ๒๕๕๖ ของเสียอันตราย ในปี ๒๕๕๗ มีประมาณ ๒.๖๙ ล้านตัน โดยขยะอิเล็กทรอนิกส์มีแนวโน้มเพิ่มขึ้นร้อยละ ๑๐ ต่อปี เนื่องจากความก้าวหน้าทางเทคโนโลยีที่มีการปรับเปลี่ยนอย่างรวดเร็ว ส่งผลให้ในอนาคตอาจต้องประสบปัญหาการกำจัดซากของเสียเหล่านี้ หากภาครัฐไม่มีมาตรการหรือมีกฎหมายควบคุมการรีไซเคิลขยะอย่างครบวงจร ขณะที่การจัดการของเสียอันตรายจากภาคอุตสาหกรรมสามารถจัดการได้ประมาณร้อยละ ๗๐ โดยภาคอุตสาหกรรมมีการนำของเสียอันตรายกลับมาใช้ประโยชน์ใหม่มากขึ้น แต่ยังคงพบการลักลอบทิ้งกากอุตสาหกรรมในหลายพื้นที่อย่างต่อเนื่อง เนื่องจากต้นทุนในการกำจัดสูง

(๒) มลพิษทางอากาศยังเกินมาตรฐานหลายแห่ง แต่มีแนวโน้มดีขึ้น ในปี ๒๕๕๗ พบสารมลพิษทางอากาศเกินค่ามาตรฐานในหลายพื้นที่ของประเทศ และที่เป็นปัญหาสำคัญได้แก่ฝุ่นละออง ก๊าซโอโซน และสารอินทรีย์ระเหยง่าย (VOCs) โดยมีพื้นที่วิกฤติในเขตพื้นที่มาบตาพุด จังหวัดระยอง ที่ยังคงประสบปัญหาสารอินทรีย์ระเหยง่าย ในขณะที่พื้นที่อื่น เช่น กรุงเทพฯ ปทุมธานี เชียงใหม่ ขอนแก่น พบสารเบนซินเกินค่ามาตรฐาน แต่ส่วนใหญ่มีปริมาณลดลงจากปีที่ผ่านมา ซึ่งได้รับผลดีจากการปรับปรุงมาตรฐานน้ำมันเชื้อเพลิงเมื่อต้นปี ๒๕๕๗ ทั้งนี้ ในพื้นที่กรุงเทพมหานคร การที่ปัญหาฝุ่นละอองและเบนซินมีปริมาณลดลง ส่วนหนึ่งเป็นผลจากการปรับปรุงมาตรฐานน้ำมันเชื้อเพลิงจาก EURO ๓ เป็น EURO ๔ ตั้งแต่ปี ๒๕๕๕ และการปรับปรุงระบบขนส่งสาธารณะและทางจักรยาน การเข้มงวดกับการตรวจจับรถควันดำ อย่างไรก็ตาม ปัญหามลพิษทางอากาศในพื้นที่มาจากสาเหตุหลักคือปริมาณรถยนต์จำนวนมากสำหรับมลพิษจากหมอกควัน ในพื้นที่ภาคเหนือตอนบน พบว่าสถานการณ์ดีขึ้นเป็นลำดับ โดยความร่วมมือและการทำงานระหว่างภาครัฐ องค์กรปกครองส่วนท้องถิ่น (อปท.) และประชาชนดีขึ้น

(๓) คุณภาพน้ำที่อยู่ในเกณฑ์ดีมีแนวโน้มลดลง สถานการณ์คุณภาพน้ำในช่วง ๑๐ ปีที่ผ่านมา (พ.ศ. ๒๕๔๘-๒๕๕๗) มีแนวโน้มเสื่อมโทรมลง โดยแหล่งน้ำที่อยู่ในเกณฑ์ดีมีแนวโน้มลดลงส่วนแหล่งน้ำที่อยู่ในเกณฑ์พอใช้และเสื่อมโทรมมีแนวโน้มเพิ่มขึ้น สาเหตุสำคัญมาจากการชะหน้าดินที่มีปยุตค้ำจากการเกษตรและการปศุสัตว์ และการระบายน้ำเสียจากชุมชน ระบบบำบัดน้ำเสียรวมของชุมชน มีจำนวนไม่เพียงพอต่อการบำบัดน้ำเสียที่เพิ่มขึ้นตามการขยายตัวและการเจริญเติบโตของชุมชน โดยปัจจุบัน มีปริมาณน้ำเสียจากชุมชน ๑๐.๓ ล้านลูกบาศก์เมตรต่อวัน ขณะที่ระบบบำบัดน้ำเสียรองรับน้ำเสียที่เกิดขึ้นได้เพียงร้อยละ ๓๑

(๔) ประเทศไทยปล่อยก๊าซเรือนกระจกเพิ่มขึ้น แต่อัตราการเติบโตลดลงปริมาณการปล่อยก๊าซเรือนกระจกจากสาขาพลังงานมีแนวโน้มเพิ่มขึ้นอย่างต่อเนื่อง ตามปริมาณความต้องการใช้พลังงานที่เพิ่มขึ้นตามการขยายตัวทางเศรษฐกิจของประเทศ จากรายงานแห่งชาติฉบับที่ ๒ การจัดทำบัญชีก๊าซเรือนกระจกของประเทศ

ไทย ระบุว่าประเทศไทยมีการปล่อยก๊าซเรือนกระจก ในปี ๒๕๓๓ ปริมาณ ๒๒๙.๐๘ ล้านตันคาร์บอนไดออกไซด์ เทียบเท่า และเพิ่มเป็น ๒๖๕.๙ ล้านตันคาร์บอนไดออกไซด์เทียบเท่า ในปี ๒๕๔๗ โดยปริมาณการปล่อยก๊าซเรือนกระจกมีแนวโน้มเพิ่มขึ้นร้อยละ ๓.๓ ต่อปี อย่างไรก็ตาม อัตราการเติบโตลดลงในช่วง ๕ ปีที่ผ่านมา ทั้งนี้ เนื่องจากมาตรการการลดก๊าซเรือนกระจกต่างๆ ที่มีการดำเนินงานเพิ่มมากขึ้นในประเทศ ประกอบกับการกักเก็บก๊าซเรือนกระจกในภาคป่าไม้และการใช้ประโยชน์ที่ดินมีแนวโน้มเพิ่มมากขึ้นร้อยละ ๑.๑ จึงส่งผลให้ภาคดังกล่าวเป็นภาคที่มีความสำคัญมากในการเพิ่มการดูดกลับและช่วยลดปริมาณการปล่อยก๊าซเรือนกระจกโดยรวมของประเทศ

๒.๓.๓ ภัยพิบัติทางธรรมชาติโดยเฉพาะอย่างยิ่งอุทกภัยเกิดขึ้นบ่อยครั้งและมีความรุนแรงมากขึ้น ส่งผลกระทบต่อภาคการผลิตและวิถีการดำรงชีวิตของคนไทย ทั้งอุทกภัย ภัยแล้ง วาตภัย และดินถล่ม สร้างความเสียหายนับเป็นมูลค่ากว่าหมื่นล้านบาท อันเป็นผลกระทบมาจากการเปลี่ยนแปลงสภาพภูมิอากาศ ภัยพิบัติทางธรรมชาติโดยเฉพาะอย่างยิ่งอุทกภัยมีแนวโน้มและความถี่มากขึ้น ซึ่งจะส่งผลกระทบต่อภาคการผลิตและวิถีการดำรงชีวิตของคนไทยเป็นประจำทุกปีในมิติของจำนวนประชากรเสี่ยงภัยจะพบว่าภัยแล้งเป็นภัยธรรมชาติที่ส่งผลกระทบต่อประชากรเป็นจำนวนมากกว่าภัยประเภทอื่นๆ ในขณะที่น้ำท่วมเป็นภัยธรรมชาติที่ส่งผลให้ประเทศไทยถูกจัดอยู่ในลำดับประเทศที่มีความเสี่ยงด้านๆ ของโลก

## ๒.๔ ด้านการบริหารจัดการและการปรับปรุงประสิทธิภาพกลไกการพัฒนา

### ๒.๔.๑ ด้านธรรมาภิบาล

(๑) ประเทศไทยจะต้องให้ความสำคัญกับเรื่องธรรมาภิบาลอย่างเร่งด่วนจากการประเมินผ่านดัชนีความอยู่เย็นเป็นสุขร่วมกันในสังคมไทย ซึ่งว่า สังคมไทยในภาพรวมมีความอยู่เย็นเป็นสุขร่วมกันอยู่ในระดับปานกลางในปี ๒๕๕๖ แต่ต้องปรับปรุงด้านสังคมประชาธิปไตยที่มีธรรมาภิบาลอยู่ในระดับที่ต้องเร่งแก้ไข สถานการณ์ดังกล่าวถือเป็นความจำเป็นของประเทศไทยที่จะต้องให้ความสำคัญกับเรื่องธรรมาภิบาลอย่างเร่งด่วน เนื่องจากสถานการณ์วิกฤตคุณธรรม จริยธรรมและธรรมาภิบาลของสังคมไทยหลักธรรมาภิบาล ตามระเบียบสำนักนายกรัฐมนตรีว่าด้วยการสร้างระบบบริหารกิจการบ้านเมืองและสังคมที่ดี พ.ศ. ๒๕๕๒ มีอย่างน้อย ๖ ประการ คือ (๑) หลักนิติธรรม (๒) หลักคุณธรรม (๓) หลักความโปร่งใส (๔) หลักความมีส่วนร่วม (๕) หลักความรับผิดชอบ (๖) หลักความคุ้มค่า ขณะนี้ ได้มีการสะสมตัวและลุกลามสู่ทุกภาคส่วน ได้แก่ ภาคการเมืองทั้งระดับชาติและระดับท้องถิ่นที่มีการซื้อสิทธิ์ ขายเสียง มีการทุจริตเพื่อให้ได้รับการเลือกตั้ง มีผลประโยชน์ส่วนตนทับซ้อนกับผลประโยชน์รัฐหน่วยงานภาครัฐ มีระบบการบริหารงานที่ไม่เป็นธรรมาภิบาล มีการใช้อำนาจหน้าที่โดยมิชอบ หาผลประโยชน์ให้ตนเองและพวกพ้อง ภาคธุรกิจบางส่วนมีการร่วมมือกับนักการเมืองและข้าราชการ กระทั่งการทุจริตเพื่อให้ได้งานจากภาครัฐ ปิดงานอย่างรวดเร็ว ผูกขาดทางธุรกิจ หลีกเลี่ยงภาษี ขาดความรับผิดชอบต่อผู้บริโภค ภาคประชาชนมีแนวโน้มยอมรับการทุจริตต่างๆ ที่ตนเองได้รับประโยชน์มากขึ้น สถาบันทางศาสนา บางส่วนประพฤติผิดคุณธรรมและจริยธรรมเสียเอง มีปัญหาการบริหารจัดการทรัพย์สินของส่วนรวม ขาดความโปร่งใส ปล่อยให้คนบางกลุ่มใช้ศาสนาเป็นเครื่องมือแสวงหาประโยชน์ สื่อมวลชนหลายสำนักวางตัวไม่เป็นกลาง ไม่แสดงบทบาทในการต่อต้านการทุจริตหรือปกป้องข้อเท็จจริง รับผลประโยชน์จากกลุ่มนายทุนและนักธุรกิจการเมืองจนไม่สามารถรักษาจริยธรรมหรือจรรยาบรรณของวิชาชีพได้

(๒) ภาคเอกชนมีการประเมินหลักบรรษัทภิบาล ตั้งแต่ปี ๒๕๔๔ โดยสมาคมส่งเสริมสถาบันกรรมการบริษัทไทย (Thai Institute of Directors : IOD) ได้สำรวจการกำกับดูแลกิจการของบริษัทจดทะเบียนในตลาดหลักทรัพย์แห่งประเทศไทยอย่างต่อเนื่อง พบว่า บริษัทจดทะเบียนที่มีธรรมาภิบาลมีคะแนนเฉลี่ยอยู่ที่ ๗๒% ในปี ๒๕๕๗ ถือว่าอยู่ในระดับดีเมื่อเทียบกับปี ๒๕๔๕ ที่มีคะแนนเฉลี่ยอยู่ที่ ๕๒% และมีคะแนนเฉลี่ยลดลงเมื่อเทียบกับปี ๒๕๕๔ ที่มีคะแนนเฉลี่ยอยู่ที่ ๗๗% แสดงให้เห็นว่า บริษัทจดทะเบียนไทย ให้ความสำคัญในการพัฒนาการกำกับดูแลกิจการที่ดีเพื่อโอกาสในการเติบโตอย่างยั่งยืนและสร้างความเชื่อมั่นแก่ผู้ลงทุนทั้งในประเทศและต่างประเทศสู่การยอมรับในระดับสากล

### 1.3 ยุทธศาสตร์การพัฒนาขององค์กรปกครองส่วนท้องถิ่นในเขตจังหวัดราชบุรี ( พ.ศ.2561-2564 )

#### วิสัยทัศน์

“เมืองน่าอยู่ เกษตรสู่สากล คนและชุมชนเข้มแข็ง สิ่งแวดล้อมดี การศึกษาสาธารณสุขเด่น การท่องเที่ยวที่ยั่งยืน”

#### ยุทธศาสตร์ที่ ๑ ด้านพัฒนาโครงสร้างพื้นฐาน สาธารณูปโภคและสาธารณูปการ

##### แนวทางการพัฒนา

- พัฒนาระบบการคมนาคม การจัดการขนส่ง ขยายเขตไฟฟ้าและไฟฟ้าสาธารณะ
- พัฒนาแหล่งน้ำเพื่อการอุปโภค – บริโภคและการเกษตร ตลอดจนการป้องกันน้ำท่วมและภัยแล้ง
- พัฒนาการวางผังการใช้ที่ดินให้เป็นเมืองน่าอยู่

#### ยุทธศาสตร์ที่ ๒ ด้านส่งเสริมคุณภาพชีวิต

##### แนวทางการพัฒนา

- ส่งเสริมคุณภาพชีวิตและการแก้ไขปัญหาสังคม
- ส่งเสริมการกีฬา การศึกษาและการเรียนรู้
- ส่งเสริมการสาธารณสุข สวัสดิการสังคม สวัสดิการชุมชนและนันทนาการ
- ส่งเสริมอาชีพและการดำเนินงานตามแนวปรัชญาของเศรษฐกิจพอเพียง

#### ยุทธศาสตร์ที่ ๓ ด้านการจัดการจัดระเบียบชุมชน/สังคมและการรักษาความสงบเรียบร้อย

##### แนวทางการพัฒนา

- สนับสนุนการป้องกันและแก้ไขปัญหาอาชญากรรม
- ส่งเสริมประชาธิปไตย ความเสมอภาค สิทธิเสรีภาพและหน้าที่ของประชาชนเพื่อความเป็นพลเมือง
- การรักษาความสงบเรียบร้อยและการป้องกันบรรเทาสาธารณภัย

#### ยุทธศาสตร์ที่ ๔ ด้านการวางแผน การส่งเสริมการลงทุน พาณิชยกรรมและการท่องเที่ยว

##### แนวทางการพัฒนา

- การวางแผน การประสานแผนและการส่งเสริมการมีส่วนร่วมของประชาชนในการพัฒนาท้องถิ่น
- ส่งเสริมการท่องเที่ยวท้องถิ่นและการค้าชายแดน
- การเตรียมความพร้อมเพื่อรองรับการเข้าสู่ประชาคมอาเซียน
- ส่งเสริมเศรษฐกิจชุมชน การพาณิชย์และการส่งเสริมสร้างความเข้มแข็งในภาคการเกษตรและอุตสาหกรรม
- การพัฒนาองค์กรและการบริหารจัดการบ้านเมืองที่ดี

#### ยุทธศาสตร์ที่ ๕ ด้านการบริหารจัดการและการอนุรักษ์ทรัพยากรธรรมชาติและสิ่งแวดล้อม

##### แนวทางการพัฒนา

- พัฒนาระบบการกำจัดและการบริหารจัดการขยะมูลฝอย
- พัฒนาระบบบำบัดน้ำเสีย
- การบริหารจัดการและอนุรักษ์ฟื้นฟูทรัพยากรธรรมชาติและสิ่งแวดล้อม
- การจัดการมลพิษต่างๆ

#### ยุทธศาสตร์ที่ ๖ ด้านศิลปะ วัฒนธรรม จารีตประเพณีและภูมิปัญญาท้องถิ่น

##### แนวทางการพัฒนา

- การส่งเสริมและอนุรักษ์ศาสนา ศิลปะ วัฒนธรรม จารีตประเพณีและภูมิปัญญาท้องถิ่น
- ส่งเสริมให้ประชาชนมีความตระหนักในสถาบันชาติ ศาสนา พระมหากษัตริย์

## 2. ยุทธศาสตร์ขององค์กรปกครองส่วนท้องถิ่น

### วิสัยทัศน์

“ท้องถิ่นพัฒนา แก้ปัญหาสังคม สร้างชุมชนให้เข้มแข็ง”

### ยุทธศาสตร์

ในการพัฒนาองค์การบริหารส่วนตำบลหนองกบได้ใช้ข้อมูลจากสภาพความเป็นจริงของพื้นที่ ที่มาจากสภาพปัญหา และความต้องการของประชาชน ประกอบด้วย นานโยบายของรัฐ แผนพัฒนาเศรษฐกิจและสังคมแห่งชาติ แผนพัฒนาจังหวัด กรอบยุทธศาสตร์การพัฒนาขององค์กรปกครองส่วนท้องถิ่น และแผนพัฒนาอำเภอ มาบูรณาการเป็นแนวทางในการพัฒนา เพื่อให้ชุมชนมีความเข้มแข็ง และสามารถปรับตัวได้ในโลกแห่งการแข่งขันยุคโลกาภิวัตน์ ซึ่งองค์การบริหารส่วนตำบลหนองกบ ได้กำหนดยุทธศาสตร์ในการพัฒนาไว้ 6 ด้านดังนี้

1. ยุทธศาสตร์การพัฒนาโครงสร้างพื้นฐาน
2. ยุทธศาสตร์การพัฒนาเศรษฐกิจพื้นฐาน การลงทุน การพาณิชย์กรรมและการท่องเที่ยว
3. ยุทธศาสตร์การพัฒนาด้านศิลปะ วัฒนธรรมจารีตประเพณีและส่งเสริมคุณภาพชีวิต
4. ยุทธศาสตร์การพัฒนาการพัฒนาระเบียงชุมชน สังคม รักษาความสงบเรียบร้อย และความมั่นคง
5. ยุทธศาสตร์การพัฒนาทรัพยากรธรรมชาติและจัดการสิ่งแวดล้อมเมืองน่าอยู่อย่างยั่งยืน
6. ยุทธศาสตร์พัฒนาด้านการบริหารจัดการองค์กรและการบริหารจัดการบ้านเมืองที่ดี

### เป้าประสงค์

- ประชาชนมีน้ำสะอาดเพียงพอต่อการอุปโภค บริโภค
- ส่งเสริมการปลูกต้นไม้ ปรับปรุงภูมิทัศน์ ปลูกฝังให้เยาวชน ประชาชน รักการปลูกต้นไม้ สิ่งแวดล้อมใสสะอาด ปราศจากมลพิษ เป็นเมืองน่าอยู่
- ส่งเสริม สนับสนุน การใช้เกษตรอินทรีย์ บำรุงสุขภาพ การปลูกพืชปลอดสารพิษ
- ประชาชนมีอาชีพและรายได้เพียงพอ ส่งเสริมการออมทรัพย์ สร้างเศรษฐกิจพอเพียง ลดรายจ่ายในครอบครัว
- การบริการด้านสุขภาพของประชาชน ผู้สูงอายุ คนพิการ เป็นไปอย่างทั่วถึง
- ช่องทางในการรับรู้ข้อมูลข่าวสารที่ทันสมัยของประชาชนเพิ่มขึ้น
- ส่งเสริมการศึกษาเป็นไปอย่างมีประสิทธิภาพ ก้าวทันเทคโนโลยี
- ประชาชนเข้าใจบทบาทหน้าที่และมีส่วนร่วมในการบริหารงาน
- ส่งเสริมด้านการศาสนา วัฒนธรรม ประเพณีท้องถิ่น เป็นไปอย่างมีประสิทธิภาพ
- ประชาชนมีส่วนร่วมในการรับผิดชอบมีจิตสำนึกในการรักษาและหวงแหนทรัพยากรธรรมชาติ

### ตัวชี้วัด

- ประชาชนในเขตองค์การบริหารส่วนตำบลมีแหล่งน้ำในการอุปโภคเพิ่มมากขึ้นร้อยละ ๕
- ในเขตองค์การบริหารส่วนตำบลมีโครงสร้างพื้นฐานให้ประชาชนได้ใช้บริการร้อยละ ๘๐
- ประชาชนมีความรู้มากขึ้นร้อยละ ๙๐ และศิลปวัฒนธรรมอันดียังคงอยู่
- ประชาชนมีคุณภาพชีวิตที่ดีขึ้นร้อยละ ๑๐
- ชุมชนมีรายได้เพิ่มขึ้นในอัตราร้อยละ ๕ และพึ่งตนเองได้มากขึ้น
- ชุมชนในเขตองค์การบริหารส่วนตำบลร้อยละ ๖๐ น่าอยู่อย่างสงบสุข

## คำเป้าหมาย

- ประชาชนได้รับความสะดวกสบายด้านโครงสร้างพื้นฐาน
- ประชาชนมีความรู้และบำรุงรักษาศิลปวัฒนธรรมอันดีงาม
- ประชาชนมีศักยภาพมีรายได้เพียงพอสามารถพึ่งตนเองได้
- มลภาวะและสิ่งแวดล้อมไม่เป็นพิษทำให้ชุมชนน่าอยู่อย่างสงบสุข
- การบริหารจัดการภาครัฐที่ดีและมีส่วนร่วมจากทุกภาคส่วน

## ยุทธศาสตร์และแนวทางการพัฒนา

### ยุทธศาสตร์ที่ ๑ การพัฒนาโครงสร้างพื้นฐาน

๑. พัฒนาก่อสร้าง ปรับปรุง บำรุงรักษาถนน สะพาน ทางเท้า ชุดลอกคลอง และท่อระบายน้ำ ของหมู่บ้านและเชื่อมโยงกับตำบลอื่น
๒. พัฒนาขยายเขตระบบไฟฟ้าสาธารณะ
๓. พัฒนาขยายเขตระบบประปา

### ยุทธศาสตร์ที่ 2 การพัฒนาเศรษฐกิจพื้นฐาน การลงทุน การพาณิชย์กรรมและการท่องเที่ยว

๑. ส่งเสริมและสนับสนุนการพัฒนาฝีมือแรงงาน ยกกระดับรายได้กลุ่มองค์กรอาชีพ ผู้ว่างงาน และผู้ด้อยโอกาสทางสังคม
2. พัฒนาศักยภาพแหล่งท่องเที่ยว บริหารจัดการท่องเที่ยว สร้างรายได้แก่ประชาชนและชุมชน

### ยุทธศาสตร์ที่ 3 การพัฒนาด้านศิลปะ วัฒนธรรมจารีตประเพณีและส่งเสริมคุณภาพชีวิต

๑. ส่งเสริมและสนับสนุนการป้องกัน รักษา พื้นฟูสุขภาพ ยกกระดับสุขภาพอนามัยที่ดีของประชาชน
๒. พัฒนาและส่งเสริมการศึกษาในระดับเด็กก่อนวัยเรียน การศึกษาในระบบและนอกระบบให้มีความรู้คู่คุณธรรม
3. พัฒนาและส่งเสริมการกีฬา และนันทนาการของประชาชนและเยาวชนสู่การยกระดับคุณภาพชีวิตที่ดี
4. ส่งเสริมและสนับสนุนการฟื้นฟู สืบสาน อนุรักษ์ และบูรณาการงานด้านศาสนา ประเพณี วัฒนธรรมท้องถิ่น
5. พัฒนาระบบการจัดสวัสดิการสังคมและสนับสนุนการสังคมสงเคราะห์แก่ผู้ด้อยโอกาสทางสังคม

### ยุทธศาสตร์ที่ 4 การพัฒนาจัดระเบียบชุมชน สังคม รักษาความสงบเรียบร้อย และความมั่นคง

๑. พัฒนาและเสริมสร้างศักยภาพคน องค์กร ชุมชน และวัสดุอุปกรณ์ ให้มีความเข้มแข็งในการสร้างเครือข่ายและดำเนินงานรักษาความปลอดภัยในชีวิตและทรัพย์สินความสงบเรียบร้อยภายใน
๒. ส่งเสริมและสนับสนุนการป้องกันและแก้ไขปัญหาชุมชน
๓. พัฒนาระบบข้อมูลข่าวสาร

### ยุทธศาสตร์ที่ ๕ การพัฒนาทรัพยากรธรรมชาติและจัดการสิ่งแวดล้อมเมืองน่าอยู่อย่างยั่งยืน

๑. ส่งเสริมและสนับสนุนการป้องกัน พื้นฟู อนุรักษ์ทรัพยากรธรรมชาติและสิ่งแวดล้อม
๒. ส่งเสริมและสนับสนุนการบริหารจัดการกำจัดขยะมูลฝอยและสิ่งปฏิกูล

### ยุทธศาสตร์ที่ ๖ การพัฒนาด้านการบริหารจัดการองค์กรและการบริหารจัดการบ้านเมืองที่ดี

๑. ส่งเสริมและสนับสนุนการมีส่วนร่วมของประชาชนในรูปแบบประชาคมในการบริหาร

จัดการท้องถิ่นให้เกิดความโปร่งใส ตรวจสอบได้  
๒. ส่งเสริมการพัฒนาเพื่อเพิ่มประสิทธิภาพในองค์กร

#### จุดยืนทางยุทธศาสตร์

๑) การพัฒนาชุมชนให้น่าอยู่มีความเข้มแข็ง โดยได้รับบริการสาธารณะด้านโครงสร้างพื้นฐานที่จำเป็นเพื่อรองรับการขยายตัวของชุมชนและเศรษฐกิจ

๒) การพัฒนาระบบการศึกษาและส่งเสริมศิลปวัฒนธรรมท้องถิ่น

๓) ส่งเสริมและพัฒนาศักยภาพคนและความเข้มแข็งของชุมชนในการพึ่งตนเอง

๔) การกำจัดขยะมูลฝอย สิ่งปฏิกูลและมลภาวะสิ่งแวดล้อมที่มีอย่างยั่งยืน

๕) การพัฒนาระบบการบริหารจัดการภาครัฐที่ดีและมีส่วนร่วมจากทุกภาคส่วน

#### ความเชื่อมโยงของยุทธศาสตร์ในภาพรวม

ในภาพรวมแล้วยุทธศาสตร์การพัฒนาขององค์การบริหารส่วนตำบลหนองกบ มุ่งพัฒนา 6 พัฒนา

### 3.การวิเคราะห์เพื่อการพัฒนาท้องถิ่น

#### 3.1 การวิเคราะห์กรอบการจัดทำยุทธศาสตร์ขององค์กรปกครองส่วนท้องถิ่น

(ใช้การวิเคราะห์ SWOT Analysis/Demand (Demand Analysis)/Global Demand) และTrend ปัจจัยและสถานการณ์การเปลี่ยนแปลงที่มีผลต่อการพัฒนา อย่างน้อยต้องประกอบด้วย การวิเคราะห์ศักยภาพด้านเศรษฐกิจ ด้านสังคม ด้านทรัพยากรธรรมชาติและสิ่งแวดล้อม)

แผนพัฒนาท้องถิ่นสี่ปี เป็นแผนที่มีความสัมพันธ์ใกล้ชิดกับงบประมาณรายจ่ายประจำปี โดยองค์กรปกครองส่วนท้องถิ่นจะใช้แผนเป็นเครื่องมือในการจัดทำงบประมาณรายจ่ายประจำปี โดยนำโครงการกิจกรรม/จากแผนพัฒนาท้องถิ่นสี่ปีไปจัดทำงบประมาณรายจ่ายประจำปี

องค์การบริหารส่วนตำบลหนองกบมีภารกิจสำคัญในการปฏิบัติงานเพื่อคุณภาพชีวิตของประชาชนในท้องถิ่นและการพัฒนาประเทศโดยส่วนรวม โดยเฉพาะอย่างยิ่งภายใต้รัฐธรรมนูญแห่งราชอาณาจักรไทย 2550 ที่สร้างกระบวนการกระจายอำนาจให้แก่องค์กรปกครองส่วนท้องถิ่น ซึ่งก่อให้เกิดการเปลี่ยนแปลงหลายประการ องค์การบริหารส่วนตำบลหนองกบจึงมีบทบาทอำนาจหน้าที่อย่างกว้างขวาง โดยมีเพียงจะมีหน้าที่ในการให้บริการสาธารณะพื้นฐานแก่ประชาชนในท้องถิ่นเท่านั้นแต่ยังขยายบทบาทหน้าที่ออกไปรวมถึงการพัฒนาคุณภาพชีวิต และการพัฒนาเศรษฐกิจและสังคมของท้องถิ่นด้วย และเป็นองค์กรที่เปิดให้ประชาคมท้องถิ่นมีส่วนร่วมในการบริหารและการตรวจสอบการปฏิบัติงานขององค์กรปกครองส่วนท้องถิ่นเพิ่มมากขึ้น ด้วยภารกิจที่มีมากขึ้นจึงมีความจำเป็นในการใช้ทรัพยากรรายได้ ทั้งที่ท้องถิ่นจัดเก็บเอง และรายได้ที่รัฐบาลจัดสรรที่มีอยู่จำกัดให้เกิดประโยชน์สูงสุดและมีความโปร่งใสมากที่สุด การวางแผนถือเป็นกลไกสำคัญประการหนึ่งที่จะทำให้องค์กรปกครองส่วนท้องถิ่นบรรลุจุดมุ่งหมายดังกล่าว โดยใช้ยุทธศาสตร์ที่เหมาะสม และมีความจำเป็นอย่างยิ่งที่ต้องวางแผนการใช้ทรัพยากรเหล่านั้นให้คุ้มค่า และเกิดประโยชน์สูงสุดแก่ประชาชนทั้งในปัจจุบันและอนาคต มีการปฏิบัติตามแผนงานโครงการที่กำหนดให้เกิดสัมฤทธิ์ผลในช่วงเวลาที่กำหนด มาตรการควบคุมติดตาม วัดและประเมินผล โดยการบริหารจัดการตามแผน แผนงาน โครงการนั้น จะต้องเป็นการบริหารจัดการที่ดี มีความโปร่งใส และพร้อมที่จะให้มีการตรวจสอบทั้งโดยหน่วยงานของรัฐและประชาคม

ผลการวิเคราะห์ศักยภาพเพื่อประเมินสถานการณ์การพัฒนาในปัจจุบันและโอกาสการพัฒนาในอนาคตขององค์การบริหารส่วนตำบลหนองกบ ด้วยเทคนิค SWOT Analysis ( จุดแข็ง จุดอ่อน โอกาสและอุปสรรค )

#### จุดแข็ง ( Strength )

##### 1.ระบบการบริหาร

- มีการจัดโครงสร้างภายในมีความเหมาะสมสอดคล้องกับภารกิจและอำนาจหน้าที่

- มีการมอบอำนาจหรือมอบหมายหน้าที่รับผิดชอบที่ชัดเจน
- ยึดหลักการบริหารจัดการตามหลักธรรมาภิบาล
- ส่งเสริมการมีส่วนร่วมของประชาชนนารูปประชาคม การประชุมวางแผนเตรียมงาน

## 2. ระบบข้อมูลข่าวสาร

- มีระบบข้อมูลสื่อสารและระบบสารสนเทศเครือข่ายอินเทอร์เน็ตที่เหมาะสมสำหรับการใช้งานการเชื่อมโยงข้อมูลกับเครือข่ายกับกลุ่ม องค์กร สถานศึกษาและหน่วยงานที่เกี่ยวข้องได้ สามารถนำระบบข้อมูลมาพัฒนาโครงการ แผนงาน แก้ไขปัญหาให้กับประชาชนในพื้นที่ได้

## 3. อัตรากำลังพนักงานส่วนตำบล ลูกจ้างประจำ และพนักงานจ้าง

- บุคลากรมีความรู้ความสามารถในการปฏิบัติงานในระดับดีได้รับการส่งเสริมการพัฒนาศักยภาพการปฏิบัติงานในหน้าที่ตามหลักสูตรที่กรมส่งเสริมการปกครองส่วนท้องถิ่นจัดอย่างต่อเนื่อง มีแผนอัตรากำลังบุคลากรที่เหมาะสมกับโครงสร้างและอำนาจหน้าที่

## 4. การเงิน งบประมาณ

- การพัฒนาการจัดเก็บรายได้โดยปรับปรุงระบบวิธีการการจัดเก็บภาษี ค่าธรรมเนียมต่าง ๆ และการใช้จ่ายเงินงบประมาณเป็นไปอย่างมีประสิทธิภาพและบรรลุเป้าหมาย

## 5. ทรัพยากรธรรมชาติและสิ่งแวดล้อม

- มีแหล่งน้ำตามธรรมชาติหลายสายเหมาะสมกับการทำการเกษตร

### จุดอ่อน (Weakness)

#### 1. ระบบการบริหาร

- กฎหมาย ระเบียบ ข้อบังคับที่เกี่ยวข้องกับการปฏิบัติงาน มีการแก้ไขเปลี่ยนแปลงอยู่ตลอดเวลาทำให้เจ้าหน้าที่ผู้ปฏิบัติงานเกิดการสับสนเนื่องจากขาดความชัดเจนรวมทั้งภารกิจการถ่ายโอนที่มีเข้ามาสู่ท้องถิ่นเพิ่มขึ้น

#### 2. ระบบข้อมูล

- ระบบข้อมูลไม่เป็นปัจจุบัน หรือไม่ครอบคลุมครบถ้วนทุกด้าน

### โอกาส(Opportunity)

- เป็นพื้นที่ที่มีทรัพยากรธรรมชาติแหล่งน้ำ ห้วย หนอง คู คลอง ที่อุดมสมบูรณ์ เหมาะที่จะได้รับการพัฒนาและส่งเสริมความรู้ด้านวิชาการเพื่อพัฒนาระบบชลประทาน

- เป็นพื้นที่เส้นทางคมนาคมเชื่อมโยงระหว่างอำเภอและจังหวัดอื่น เหมาะแก่การพัฒนาเป็นสถานที่ท่องเที่ยวเชิงอนุรักษ์ และสถานที่ศิลปวัฒนธรรมประจำท้องถิ่นแก่ผู้ที่เดินทางผ่านได้จดจำ

### ปัญหาและอุปสรรคหรือข้อจำกัด (Threat)

- กฎหมายระเบียบข้อบังคับขาดความยืดหยุ่น หรือไม่เหมาะสมสอดคล้องกับภารกิจห้วงระยะเวลาในการจัดสรรและการเบิกจ่ายงบประมาณของรัฐบาลมีความไม่แน่นอน

- การดำเนินงานตามนโยบายต่าง ๆ ของรัฐบาลมีจำนวนเพิ่มมากขึ้น ความรับผิดชอบเพิ่มมากขึ้น ประกอบกับปัญหาในพื้นที่และความต้องการของประชาชนมีมาก แต่ไม่สามารถปฏิบัติได้ครบถ้วนเนื่องจากจำกัดด้วยอำนาจหน้าที่และจำนวนของงบประมาณที่จำกัด

## 3.2 การประเมินสถานการณ์สภาพแวดล้อมภายนอกที่เกี่ยวข้อง

### บริบทภายใน

#### การบริหารจัดการภาครัฐ

(๑) ร่างรัฐธรรมนูญแห่งราชอาณาจักรไทย พ.ศ. ๒๕๕๘ วางกรอบด้านการบริหารจัดการภาครัฐ เอื้อต่อการพัฒนาธรรมาภิบาลภาครัฐ ร่างรัฐธรรมนูญแห่งราชอาณาจักรไทย พ.ศ. ๒๕๕๘ มีมาตราสำคัญๆ ที่จะช่วยสนับสนุนให้การบริหารจัดการและการปรับปรุงประสิทธิภาพกลไกการพัฒนาอาชีพ มาตรา ๖๙ หน่วยงานของรัฐ



องค์การเอกชน หรือองค์กรใดที่ดำเนินกิจกรรมโดยใช้เงินแผ่นดิน มีหน้าที่ต้องเปิดเผยข้อมูลเกี่ยวกับการดำเนินการดังกล่าวต่อสาธารณะ เพื่อให้พลเมืองได้ติดตามและตรวจสอบมาตรา ๘๒ รัฐต้องดำเนินการตามแนวนโยบายพื้นฐานแห่งรัฐ และต้องจัดระบบงานราชการและงานของรัฐอย่างอื่น ให้เป็นไปตามหลักธรรมาภิบาล พัฒนาและสร้างโอกาสเพื่อลดความเหลื่อมล้ำและสร้างความเป็นธรรมอย่างยั่งยืน กระจายอำนาจและจัดการกิจอำนาจหน้าที่ และขอบเขตความรับผิดชอบที่ชัดเจนระหว่างราชการส่วนกลาง ส่วนภูมิภาค และส่วนท้องถิ่น รวมทั้งมีกลไกป้องกันและขจัดการทุจริตและประพฤติมิชอบที่มีประสิทธิภาพทั้งในภาครัฐและภาคเอกชน ฯลฯ มาตรา ๘๙ รัฐต้องดำเนินนโยบายการเงิน การคลัง และงบประมาณภาครัฐ โดยยึดหลักการรักษาวินัยและความยั่งยืนทางการคลัง และการใช้จ่ายเงินแผ่นดิน อย่างคุ้มค่า จัดให้มีระบบการเงินการคลังเพื่อสังคม มีระบบภาษีอากรที่มีความเป็นธรรม มีประสิทธิภาพ เกิดประโยชน์สูงสุดต่อประชาชน และสอดคล้องกับการเปลี่ยนแปลงทางเศรษฐกิจและสังคม

(๒) ภาคประชาสังคมให้ความสำคัญกับการบริหารจัดการของภาครัฐสถาบันทางสังคม อาทิ มูลนิธิ สถาบันการศึกษา หน่วยงานวิจัยต่างๆ นำเสนอผลการติดตาม วิเคราะห์ สังเคราะห์ เรื่องที่เกี่ยวกับการบริหารจัดการประเทศและการปรับปรุงประสิทธิภาพกลไกการพัฒนาทั้งประเด็นธรรมาภิบาล การทุจริตคอร์รัปชันทั้งการคอร์รัปชันขนาดใหญ่และคอร์รัปชันภาครัฐวิสาหกิจ การบริหารจัดการภาครัฐและการกระจายอำนาจ เพื่อรายงานข้อค้นพบและข้อเสนอแนะสู่สาธารณะ เป็นแรงกดดันให้ผู้มีอำนาจภาครัฐหันมาพิจารณา ทบทวน แนวนโยบาย มาตรการ และกลไกการทำงานต่างๆ ให้เหมาะสมมากขึ้น

### **บริบทภายนอก**

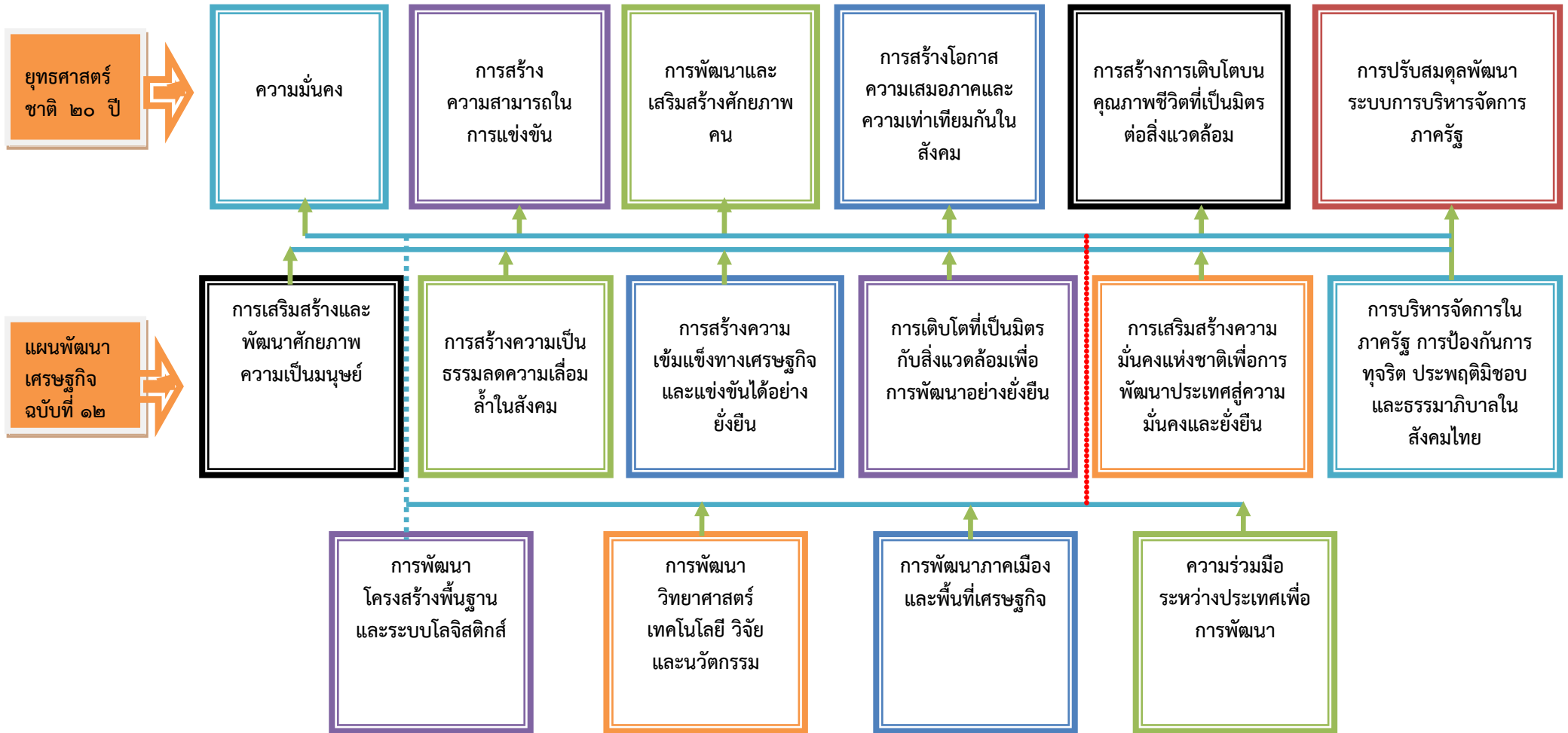
#### **การปรับเปลี่ยนด้านเทคโนโลยีและนวัตกรรมที่รวดเร็ว**

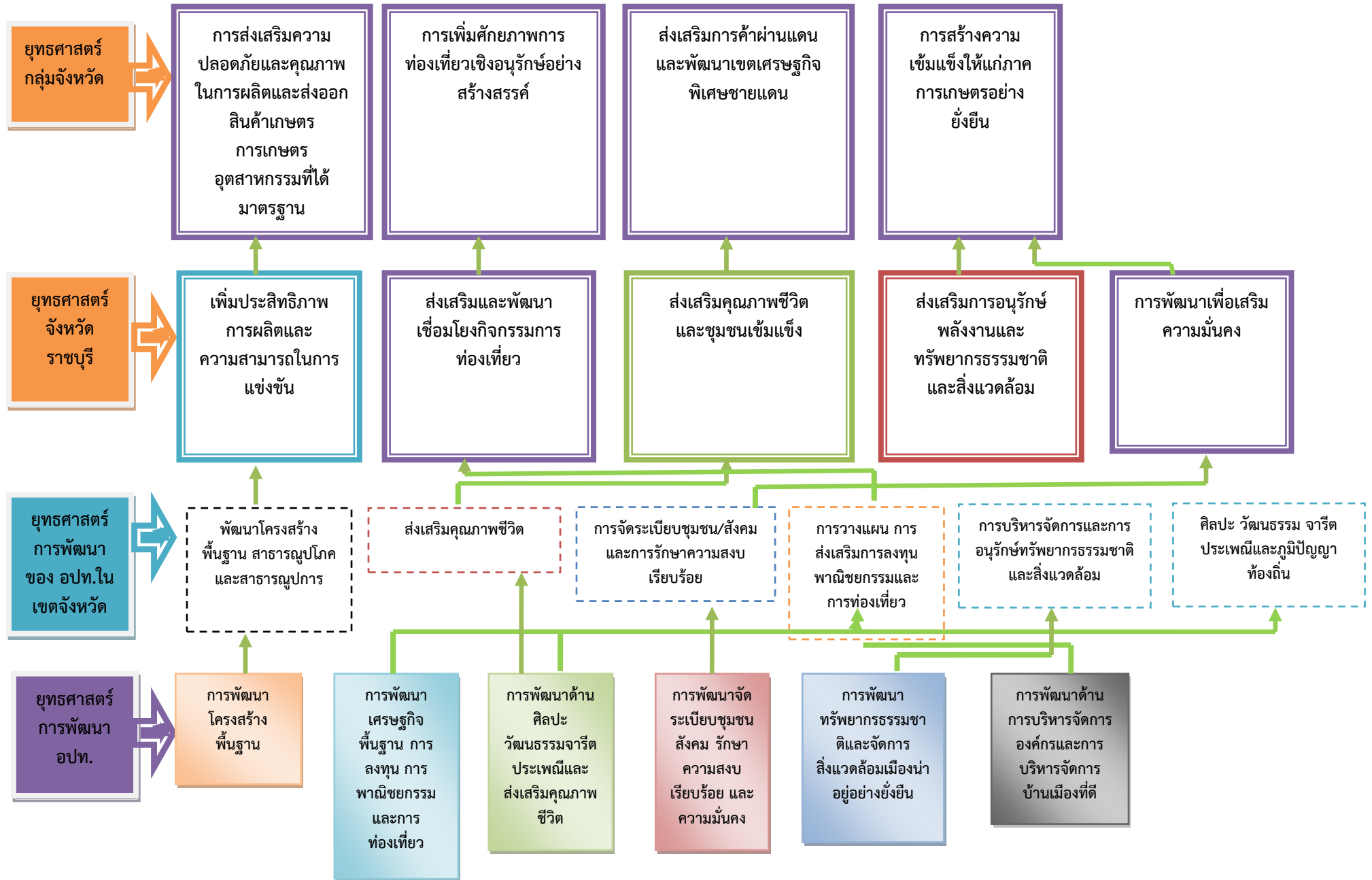
การปรับเปลี่ยนที่รวดเร็วด้านเทคโนโลยีและนวัตกรรมส่งผลให้เกิดการเปลี่ยนแปลงในรูปแบบการผลิต และการค้าที่มีการใช้เทคโนโลยีมาช่วยในการเพิ่มประสิทธิภาพการผลิต การพาณิชย์อิเล็กทรอนิกส์กลายเป็นรูปแบบการค้าที่มีบทบาทมากขึ้น มีการยกระดับกระบวนการผลิตแบบอัตโนมัติไปสู่การใช้เทคโนโลยีที่ผสมผสานระหว่าง Information Technology กับ Operational Technology หรือที่เรียกว่า Internet of Things (เทคโนโลยีอินเทอร์เน็ตที่เชื่อมอุปกรณ์และ เครื่องมือต่างๆ เช่น โทรศัพท์มือถือรถยนต์ ตู้เย็น โทรทัศน์ และอื่นๆ เข้าไว้ด้วยกัน) เพื่อผลิตสินค้าตามความต้องการของผู้บริโภคมากยิ่งขึ้น โดยหากภาคการผลิตที่ปรับตัวตามการเปลี่ยนแปลงของเทคโนโลยีไม่ทัน ขาดการลงทุนด้านการวิจัยและพัฒนา และนวัตกรรม จะทำให้ความสามารถในการแข่งขันลดลง

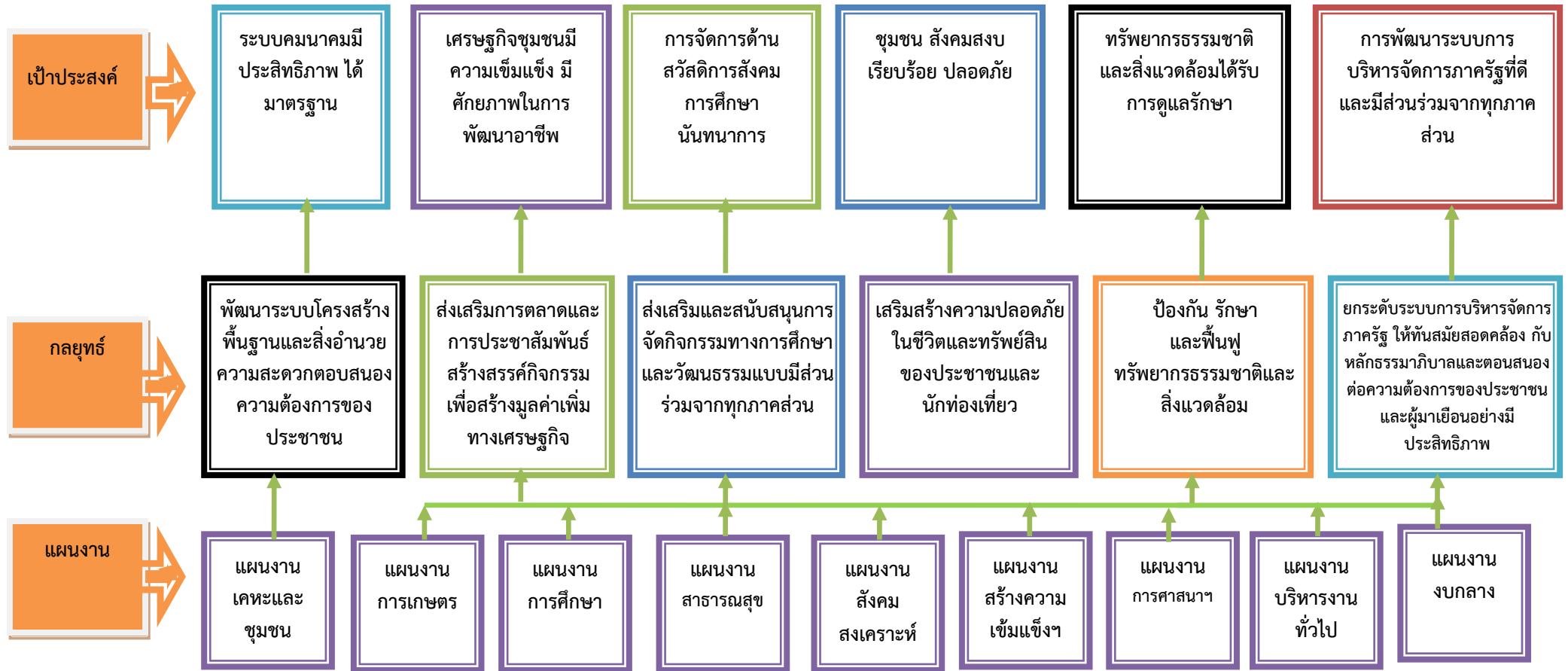




3.3 ความเชื่อมโยงยุทธศาสตร์การพัฒนาจังหวัดกับยุทธศาสตร์การพัฒนาขององค์กรปกครองส่วนท้องถิ่น  
โครงการความเชื่อมโยงแผนยุทธศาสตร์การพัฒนาองค์การบริหารส่วนตำบลหนองกบ พ.ศ.๒๕61-2564







### 3.4 แผนผังยุทธศาสตร์



